

PRÉFECTURE

DIRECTION DE LA COORDINATION
DES POLITIQUES PUBLIQUES
ET DE L'APPUI TERRITORIAL

Bureau de l'environnement

Affaire suivie par :
Jean-Marie MILLET

☎ : 02.47.33.13.24

Mél : jean-marie.millet@indre-et-loire.gouv.fr

arrete cyclia.odt

ARRÊTÉ

**relatif à l'actualisation des prescriptions
applicables à la S.A.R.L. CYCLIA
au regard de l'extension de son site de recyclage
de plastiques situé en ZI « Les Perchées » à Truyes**

N° 20631

référence à rappeler

La Préfète d'Indre-et-Loire, chevalier de la Légion d'honneur, officier de l'ordre national du Mérite

VU le code de l'environnement ;

VU le décret n° 2018-458 du 6 juin 2018 modifiant la nomenclature des installations classées pour la protection de l'environnement ;

VU l'arrêté ministériel du 15 décembre 2009 fixant certains seuils et critères mentionnés aux articles R. 512-33, R. 512-46-23 et R. 512-54 du code de l'environnement modifié ;

VU l'arrêté ministériel du 15 avril 2010 relatif aux prescriptions générales applicables aux stockages de polymères (matières plastiques, caoutchoucs, élastomères, résines et adhésifs synthétiques) relevant du régime de l'enregistrement au titre de la rubrique n° 2662 de la nomenclature des installations classées pour la protection de l'environnement ;

VU l'arrêté ministériel du 6 juin 2018 relatif aux prescriptions générales applicables aux installations de transit, regroupement, tri ou préparation en vue de la réutilisation de déchets relevant du régime de l'enregistrement au titre de la rubrique n° 2711 (déchets d'équipements électriques et électroniques), 2713 (métaux ou déchets de métaux non dangereux, alliage de métaux ou déchets d'alliage de métaux non dangereux), 2714 (déchets non dangereux de papiers, cartons, plastiques, caoutchouc, textiles, bois) ou 2716 (déchets non dangereux non inertes) de la nomenclature des installations classées pour la protection de l'environnement ;

VU l'arrêté préfectoral n° 18737 du 25 février 2010 portant régularisation administrative du centre de recyclage de plastiques en Z.I « Les Perchées » à Truyes exploitée par la S.A.R.L. CYCLIA ;

VU l'arrêté préfectoral modificatif n° 19164 du 17 février 2012 modifiant la situation administrative des installations classées exploitées par la S.A.R.L. CYCLIA à Truyes ;

VU l'arrêté préfectoral modificatif n° 19552 du 13 septembre 2012 relatif à l'extension géographique des installations classées exploitées par la S.A.R.L. CYCLIA à Truyes ;

VU les dossiers déposés le 17 septembre 2015 et le 20 novembre 2015, complétés le 5 février 2016, le 19 juillet 2018 et le 20 novembre 2018 par Monsieur ZEHR, Gérant de la S.A.R.L. CYCLIA, en vue d'obtenir l'autorisation d'augmenter d'une part le volume de déchets plastiques stockés en transit puis d'autre part d'augmenter la quantité de déchets plastiques traités et enfin l'intégration de la rubrique 2662 à titre de régularisation ;

VU l'avis du service départemental d'incendie et de secours d'Indre-et-Loire le 27 août 2018 ;

VU le rapport du 20 décembre 2018 de l'inspection des installations classées ;

VU le projet d'arrêté porté à la connaissance de la S.A.R.L. CYCLIA le 10 janvier 2019 et n'ayant pas fait l'objet de remarque de sa part dans les délais prévus par les textes en vigueur ;

CONSIDÉRANT que les activités exercées par la S.A.R.L. CYCLIA ne sont pas modifiées ;

Accueil physique : 15, rue Bernard Palissy – 37000 TOURS

ADRESSE POSTALE : PRÉFECTURE D'INDRE- ET-LOIRE – 37925 TOURS CEDEX 9

MÉL : PREFECTURE@INDRE-ET-LOIRE.GOUV.FR

INFORMATIONS JOURS ET HORAIRES D'OUVERTURE : 02 47 64 37 37 OU [HTTP://WWW.INDRE-ET-LOIRE.GOUV.FR](http://WWW.INDRE-ET-LOIRE.GOUV.FR)

CONSIDÉRANT qu'il y a lieu d'actualiser la liste des installations classées concernant le site ;

CONSIDÉRANT qu'il y a lieu de prendre en compte les recommandations du rapport technique du service départemental d'incendie et de secours du 27 août 2018 ;

CONSIDÉRANT que ces modifications ne nécessitent pas de demande dossier d'examen au cas par cas au titre de la nomenclature du R. 122-2 du code de l'environnement ;

CONSIDÉRANT que ces augmentations sont des modifications qui ne présentent pas un caractère notable et sont non substantielles au regard de l'article R. 181-46 du code de l'environnement ;

CONSIDÉRANT qu'il y a lieu d'actualiser les dispositions préfectorales encadrant le fonctionnement de l'installation ;

Sur proposition de la secrétaire générale de la préfecture d'Indre-et-Loire,

ARRÊTE

TITRE 1 - PORTÉE DE L'AUTORISATION ET CONDITIONS GÉNÉRALES

CHAPITRE 1.1 BÉNÉFICIAIRE ET PORTÉE DE L'AUTORISATION

ARTICLE 1.1.1. EXPLOITANT TITULAIRE DE L'AUTORISATION

La société S.A.R.L. CYCLIA dont le siège social est situé en ZI « Les Perchées » est autorisée, sous réserve du respect des prescriptions du présent arrêté, à exploiter sur le territoire de la commune de Truyes à la même adresse, (coordonnées Lambert 93 X = 537197 et Y = 6689381), les installations détaillées dans les articles suivants.

ARTICLE 1.1.2. MODIFICATIONS DES PRESCRIPTIONS DES ACTES ANTÉRIEURS

Les prescriptions des arrêtés préfectoraux suivants sont supprimées, par le présent arrêté.

Références des arrêtés préfectoraux antérieurs	Références des articles dont les prescriptions sont supprimées ou modifiées	Nature des modifications
Arrêté préfectoral n° 18737 du 25 février 2010	L'ensemble des prescriptions	Suppression
Arrêté modificatif n° 19164 du 17 février 2012		
Arrêté modificatif n° 19552 du 13 septembre 2012		

ARTICLE 1.1.3. INSTALLATIONS NON VISÉES PAR LA NOMENCLATURE SOUMISES A ENREGISTREMENT

Les prescriptions du présent arrêté s'appliquent également aux autres installations ou équipements exploités dans l'établissement, qui, mentionnés ou non dans la nomenclature, sont de nature par leur proximité ou leur connexité avec une installation soumise à autorisation à modifier les dangers ou inconvénients de cette installation.

Les dispositions des arrêtés ministériels existants relatifs aux prescriptions générales applicables aux installations relevant du régime de l'enregistrement sont applicables aux installations classées relevant du régime de l'enregistrement incluses dans l'établissement dès lors que ces prescriptions générales ne sont pas contraires à celles fixées dans le présent arrêté.

CHAPITRE 1.2 NATURE DES INSTALLATIONS

ARTICLE 1.2.1. LISTE DES INSTALLATIONS CONCERNÉES PAR UNE RUBRIQUE DE LA NOMENCLATURE DES INSTALLATIONS CLASSÉES

Rubrique	Libellé de la rubrique (activité)	Nature de l'installation	Volume autorisé	Régime
2791-1	Installations de traitement de déchets non dangereux à l'exclusion des installations visées aux rubriques 2720, 2760, 2771, 2780, 2781 et 2782. La quantité de déchets traités étant supérieure ou égale à 10 t/j.	Installations de traitement de déchets non dangereux.	31 t/j	Autorisation

Rubrique	Libellé de la rubrique (activité)	Nature de l'installation	Volume autorisé	Régime
2714-1	Installation de transit, regroupement ou tri de déchets non dangereux de papiers/cartons, plastiques, caoutchouc, textiles, bois à l'exclusion des activités visées aux rubriques 2710 et 2711. Le volume susceptible d'être présent dans l'installation étant supérieur à 1000 m ³ .	Installations de transit, regroupement ou tri de déchets non dangereux de plastiques.	8 390 m ³	Enregistrement
2662-2	Polymères (matières plastiques, caoutchoucs, élastomères, résines et adhésifs synthétiques) (stockage de). Le volume susceptible d'être stocké étant supérieur à 1 000 m ³ mais inférieur à 40 000 m ³ .	Stockage des matières recyclées (après broyage) et conforme pour un emploi en l'état	2 720 m ³	Enregistrement

Volume autorisé : éléments caractérisant la consistance, le rythme de fonctionnement, le volume des installations ou les capacités maximales autorisées.

ARTICLE 1.2.2. SITUATION DE L'ÉTABLISSEMENT

Les installations autorisées sont situées sur les parcelles suivantes :

Commune	Section	N° de parcelles cadastrées		Surface
		avant division	après division	
TRUYES	OD	151P	1533	10 000 m²
		158P	1536	
		161P	1538	
		162P	1541	
		190P	1544	
		191P	1546	
		193P	1550	
		194P	1552	
		1349P	1561	
		1350P	1564	
		1418		7 616 m²
		1419		4 480 m²
		1453		2 142 m²
La surface totale est de			24 238 m²	

Les installations citées à l'article 1.2.1 ci-dessus sont reportées avec leurs références sur le plan de situation de l'établissement annexé au présent arrêté.

ARTICLE 1.2.3. AUTRES LIMITES DE L'AUTORISATION

La surface occupée par les installations, voies, aires de circulation, et plus généralement, la surface concernée par les travaux de réhabilitation à la fin d'exploitation reste inférieure à 24 238 m².

Les déchets proviennent majoritairement du grand Nord-Ouest de la France, de façon exceptionnelle, ils peuvent provenir du reste du territoire national.

Déchets entrants autorisés :

Code Déchets	Dénomination	Origine géographique	Opération réalisée
07 02 13	Déchets plastiques	Majoritairement du grand Nord-Ouest de la France (Bretagne, Normandie, Centre-Val de Loire, Pays de la Loire) et de façon plus ponctuelle en provenance des autres régions Françaises	R3 – Recyclage ou récupération des substances organiques qui ne sont pas utilisées comme solvants (y compris les opérations de compostages et autres transformations biologiques). D13 – Regroupement ou mélange préalablement à l'une des opérations numérotées D1 à D12. R13 – stockage de déchets préalablement à l'une des opérations numérotées R1 à R12 (à l'exclusion du stockage temporaire, avant collecte, sur le site de production des déchets).

Code Déchets	Dénomination	Origine géographique	Opération réalisée
15 01 01	Emballages en papier/carton	Majoritairement du grand Nord-Ouest de la France (Bretagne, Normandie, Centre-Val de Loire, Pays de la Loire) et de façon plus ponctuelle en provenance des autres régions Françaises	R3 – Recyclage ou récupération des substances organiques qui ne sont pas utilisées comme solvants (y compris les opérations de compostages et autres transformations biologiques).
15 01 02	Emballages en matières plastiques		R3 – Recyclage ou récupération des substances organiques qui ne sont pas utilisées comme solvants (y compris les opérations de compostages et autres transformations biologiques). D13 – Regroupement ou mélange préalablement à l'une des opérations numérotées D1 à D12. R13 – Stockage de déchets préalablement à l'une des opérations numérotées R1 à R12 (à l'exclusion du stockage temporaire, avant collecte, sur le site de production des déchets).
15 01 03	Emballages en bois		R3 – Recyclage ou récupération des substances organiques qui ne sont pas utilisées comme solvants (y compris les opérations de compostages et autres transformations biologiques).
15 01 04	Emballages métalliques		D13 – Regroupement ou mélange préalablement à l'une des opérations numérotées D1 à D12. R13 – Stockage de déchets préalablement à l'une des opérations numérotées R1 à R12 (à l'exclusion du stockage temporaire, avant collecte, sur le site de production des déchets).
16 01 19	Matières plastiques		R3 – Recyclage ou récupération des substances organiques qui ne sont pas utilisées comme solvants (y compris les opérations de compostages et autres transformations biologiques).
20 01 39	Matières plastiques		D13 – Regroupement ou mélange préalablement à l'une des opérations numérotées D1 à D12. R13 – Stockage de déchets préalablement à l'une des opérations numérotées R1 à R12 (à l'exclusion du stockage temporaire, avant collecte, sur le site de production des déchets).

ARTICLE 1.2.4. CONSISTANCE DES INSTALLATIONS AUTORISÉES

L'établissement comprenant l'ensemble des installations classées et connexes, est organisé de la façon suivante :

Désignation des activités	Éléments caractéristiques
Administratif, bureaux et vestiaire	Surface de 300 m ²
1 ^{er} – Atelier de production et broyeur	Surface de 800 m ²
2 ^e – Atelier de production et broyeur	Surface de 1 748 m ²
Quai de chargement/déchargement	Surface de 100 m ²

ARTICLE 1.2.5. NOMENCLATURE LOI SUR L'EAU

Les activités suivantes sont classables au titre de la loi sur l'eau en application des articles L. 214-1 et L. 214-7 du code de l'environnement. Pour mémoire, l'installation est visée par la rubrique suivante de la nomenclature eau suivante :

Rubrique	Libellé de la rubrique (activité)	Surface autorisée	Classement
2.1.5.0	Rejet d'eaux pluviales dans les eaux douces superficielles ou sur le sol ou dans le sous-sol, la surface totale du projet, augmentée de la surface correspondant à la partie du bassin naturel dont les écoulements sont interceptés par le projet, étant : 2° Supérieure à 1 ha mais inférieure à 20 ha.	S = 1,02 ha	Déclaration

CHAPITRE 1.3 CONFORMITÉ AU DOSSIER DE DEMANDE D'AUTORISATION

Les installations et leurs annexes, objet du présent arrêté, sont disposées, aménagées et exploitées conformément aux plans et données techniques contenus dans les différents dossiers déposés par l'exploitant. En tout état de cause, elles respectent par ailleurs les dispositions du présent arrêté, des arrêtés complémentaires et les réglementations autres en vigueur.

CHAPITRE 1.4 DURÉE DE L'AUTORISATION

ARTICLE 1.4.1. DURÉE DE L'AUTORISATION

La présente autorisation cesse de produire effet lorsque, sauf cas de force majeure ou de demande justifiée et acceptée de prorogation de délai, l'installation n'a pas été mise en service dans le délai de trois ans ou lorsque l'exploitation a été interrompue pendant plus de trois années consécutives (articles R.512-74 et R.181-48 du CE).

CHAPITRE 1.5 PÉRIMÈTRE D'ÉLOIGNEMENT

Sans objet.

CHAPITRE 1.6 GARANTIES FINANCIÈRES

Sans objet.

CHAPITRE 1.7 MODIFICATIONS ET CESSATION D'ACTIVITÉ

ARTICLE 1.7.1. PORTER À CONNAISSANCE

Toute modification apportée par le demandeur aux installations, à leur mode d'utilisation ou à leur voisinage, et de nature à entraîner un changement notable des éléments du dossier de demande d'autorisation, est portée avant sa réalisation à la connaissance du préfet avec tous les éléments d'appréciation.

ARTICLE 1.7.2. MISE À JOUR DES ÉTUDES D'IMPACT ET DE DANGERS

Les études d'impact et de dangers sont actualisées à l'occasion de toute modification substantielle telle que prévue à l'article R. 181-46 du code de l'environnement. Ces compléments sont systématiquement communiqués au Préfet qui pourra demander une analyse critique d'éléments du dossier justifiant des vérifications particulières, effectuée par un organisme extérieur expert dont le choix est soumis à son approbation. Tous les frais engagés à cette occasion sont supportés par l'exploitant.

ARTICLE 1.7.3. ÉQUIPEMENTS ABANDONNÉS

Les équipements abandonnés ne doivent pas être maintenus dans les installations. Toutefois, lorsque leur enlèvement est incompatible avec les conditions immédiates d'exploitation, des dispositions matérielles interdiront leur réutilisation afin de garantir leur mise en sécurité et la prévention des accidents.

ARTICLE 1.7.4. TRANSFERT SUR UN AUTRE EMPLACEMENT

Tout transfert sur un autre emplacement des installations visées sous l'article 1.2.1 du présent arrêté nécessite une nouvelle demande d'autorisation ou déclaration.

ARTICLE 1.7.5. CHANGEMENT D'EXPLOITANT

Dans le cas où l'établissement change d'exploitant, le successeur fait la déclaration au préfet dans les trois mois qui suit la prise en charge de l'exploitation.

Le changement d'exploitant est soumis à autorisation préfectorale en applications des dispositions de l'article R. 516-1 du code de l'environnement.

ARTICLE 1.7.6. CESSATION D'ACTIVITÉ

Sans préjudice des mesures de l'article R. 512-39-1 du code de l'environnement et pour l'application des articles R. 512-39-2 à R. 512-39-5, l'usage du site à prendre en compte est le suivant : réhabilitation en vue de permettre un usage industriel.

Lorsqu'une installation classée est mise à l'arrêt définitif, l'exploitant notifie au préfet la date de cet arrêt trois mois au moins avant celui-ci.

La notification prévue ci-dessus indique les mesures prises ou prévues pour assurer, dès l'arrêt de l'exploitation, la mise en sécurité du site.

En tout état de cause, pour assurer la mise en sécurité de son site, l'exploitant doit notamment procéder, dans un délai d'un mois à compter de la notification de l'arrêt de l'exploitation, à :

- l'évacuation ou l'élimination des produits dangereux, et, pour les installations autres que les installations de stockage de déchets, celle des déchets présents sur le site,
- des interdictions ou limitations d'accès au site,
- la coupure de l'ensemble des utilités du site (alimentation en eau, alimentation en électricité, alimentation en gaz, etc.),
- la suppression des risques d'incendie et d'explosion,

- la surveillance des effets de l'installation sur son environnement.

En outre, l'exploitant doit placer le site de l'installation dans un état tel qu'il ne puisse porter atteinte aux intérêts mentionnés à l'article L. 511-1 et qu'il permette un usage futur du site déterminé selon le(s) usage(s) prévu(s) au premier alinéa du présent article.

CHAPITRE 1.8 DÉLAIS ET VOIES DE RECOURS

Conformément à l'article L. 181-17 du code de l'environnement, la présente décision est soumise à un contentieux de pleine juridiction. Elle peut être déférée, selon les dispositions de l'article R. 181-50 du code de l'environnement, au tribunal administratif – 28, rue de la Bretonnerie – 45057 ORLEANS :

- par le bénéficiaire, dans un délai de deux mois à compter de sa notification ;
- par les tiers intéressés en raison des inconvénients ou des dangers pour les intérêts mentionnés à l'article L. 181-3 du code de l'environnement, dans un délai de quatre mois à compter de la publication de la décision sur le site internet de la préfecture ou de l'affichage en mairie de l'acte, dans les conditions prévues à l'article R. 181-44 de ce même code.

Le délai court à compter de la dernière formalité accomplie. Si l'affichage constitue cette dernière formalité, le délai court à compter du premier jour d'affichage de la décision.

Le tribunal administratif peut également être saisi par l'application informatique Télérecours accessible par le site internet www.telerecours.fr.

Dans un délai de deux mois à compter de la notification de cette décision pour le pétitionnaire ou de sa publication pour les tiers intéressés en raison des inconvénients ou des dangers pour les intérêts mentionnés à l'article L. 181-3 du code de l'environnement, les recours administratifs suivants peuvent être présentés :

- un recours gracieux, adressé à la préfète d'Indre-et-Loire – direction de la coordination des politiques publiques et de l'appui territorial – bureau de l'environnement – 37925 TOURS CEDEX 9 ;
- un recours hiérarchique, adressé au ministre de la transition écologique et solidaire – direction générale de la prévention des risques – Arche de la Défense – Paroi Nord – 92055 LA DEFENSE CEDEX.

Le recours administratif prolonge de deux mois les délais de recours contentieux prévus par l'article R. 181-50 du code de l'environnement.

CHAPITRE 1.9 PUBLICITÉ

Conformément aux dispositions de l'article R. 181-44 du code de l'environnement, une copie du présent arrêté est déposée à la mairie de la commune d'implantation du projet et peut y être consultée.

Un extrait de cet arrêté sera affiché en mairie de Truyes pendant une durée minimum d'un mois ; procès verbal de l'accomplissement de cette formalité sera dressé par les soins du maire.

Une copie dudit arrêté sera également adressé à chaque conseil municipal et aux autres autorités locales ayant été consultées en application de l'article R.181-38.

L'arrêté est publié sur le site internet de la préfecture qui a délivré l'acte pour une durée pendant une durée minimale d'un mois.

CHAPITRE 1.10 RESPECT DES AUTRES LÉGISLATIONS ET RÉGLEMENTATIONS

Les dispositions de cet arrêté préfectoral sont prises sans préjudice des autres législations et réglementations applicables, et notamment le code minier, le code civil, le code de l'urbanisme, le code du travail et le code général des collectivités territoriales, la réglementation sur les équipements sous pression.

Les droits des tiers sont et demeurent expressément réservés.

La présente autorisation ne vaut pas permis de construire.

TITRE 2 – GESTION DE L'ÉTABLISSEMENT

CHAPITRE 2.1 EXPLOITATION DES INSTALLATIONS

ARTICLE 2.1.1. OBJECTIFS GÉNÉRAUX

L'exploitant prend toutes les dispositions nécessaires dans la conception, l'aménagement, l'entretien et l'exploitation des installations pour :

- limiter le prélèvement et la consommation d'eau ;
- limiter les émissions de polluants dans l'environnement ;
- respecter les valeurs limites d'émissions pour les substances polluantes définies ci-après ;
- gérer les effluents et déchets en fonction de leurs caractéristiques, ainsi que réduire les quantités rejetées ;
- prévenir en toutes circonstances, l'émission, la dissémination ou le déversement, chroniques ou accidentels, directs ou indirects, de matières ou substances qui peuvent présenter des dangers ou inconvénients pour la commodité du voisinage, pour la santé, la sécurité, la salubrité publiques, pour l'agriculture, pour la protection de la nature, de l'environnement et des paysages, pour l'utilisation rationnelle de l'énergie, pour la conservation des sites et des monuments ainsi que des éléments du patrimoine archéologique.

ARTICLE 2.1.2. ÉMISSIONS LUMINEUSES

De manière à réduire la consommation énergétique et les nuisances pour le voisinage, l'exploitant prend les dispositions suivantes :

- les éclairages intérieurs des locaux sont éteints une heure au plus tard après la fin de l'occupation de ces locaux,
- les illuminations des façades des bâtiments ne peuvent être allumées avant le coucher du soleil et sont éteintes au plus tard à 1 h.

Ces dispositions ne sont pas applicables aux installations d'éclairage destinées à assurer la protection des biens lorsqu'elles sont asservies à des dispositifs de détection de mouvement ou d'intrusion.

L'exploitant du bâtiment doit s'assurer que la sensibilité des dispositifs de détection et la temporisation du fonctionnement de l'installation sont conformes aux objectifs de sobriété poursuivis par la réglementation, ceci afin d'éviter que l'éclairage fonctionne toute la nuit.

ARTICLE 2.1.3. CONSIGNES D'EXPLOITATION

L'exploitant établit des consignes d'exploitation pour l'ensemble des installations comportant explicitement les vérifications à effectuer, en conditions d'exploitation normale, en périodes de démarrage, de dysfonctionnement ou d'arrêt momentané de façon à permettre en toutes circonstances le respect des dispositions du présent arrêté.

CHAPITRE 2.2 RÉSERVES DE PRODUITS OU MATIÈRES CONSOMMABLES

ARTICLE 2.2.1. RÉSERVES DE PRODUITS

L'établissement dispose de réserves suffisantes de produits ou matières consommables utilisés de manière courante ou occasionnelle pour assurer la protection de l'environnement tels que manches de filtre, produits de neutralisation, liquides inhibiteurs, produits absorbants...

CHAPITRE 2.3 INTÉGRATION DANS LE PAYSAGE

ARTICLE 2.3.1. PROPRETÉ

L'exploitant prend les dispositions appropriées qui permettent d'intégrer l'installation dans le paysage. L'ensemble des installations est maintenu propre et entretenu en permanence.

L'exploitant prend les mesures nécessaires afin d'éviter la dispersion sur les voies publiques et les zones environnantes de poussières, papiers, boues, déchets,...

ARTICLE 2.3.2. CONDITIONS GÉNÉRALES D'EXPLOITATION

L'exploitant établit des consignes d'exploitation pour les installations le nécessitant ; ces consignes comportent explicitement les vérifications à effectuer, en conditions d'exploitation normale, en périodes de démarrage, de dysfonctionnement ou d'arrêt momentané, de façon à permettre en toutes circonstances le respect des dispositions du présent arrêté.

Les abords de l'installation, placés sous le contrôle de l'exploitant sont aménagés et maintenus en bon état de propreté (peinture,...). Les émissions de rejet et leur périphérie font l'objet d'un soin particulier (plantations, engazonnement,...).

CHAPITRE 2.4 DANGER OU NUISANCE NON PRÉVENUS

Tout danger ou nuisance non susceptible d'être prévenu par les prescriptions du présent arrêté est immédiatement porté à la connaissance du préfet par l'exploitant.

CHAPITRE 2.5 INCIDENTS OU ACCIDENTS

ARTICLE 2.5.1. DÉCLARATION ET RAPPORT

L'exploitant est tenu à déclarer dans les meilleurs délais à l'inspection des installations classées les accidents ou incidents survenus du fait du fonctionnement de son installation qui sont de nature à porter atteinte aux intérêts mentionnés à l'article L.511-1 du code de l'environnement.

Un rapport d'accident ou, sur demande de l'inspection des installations classées, un rapport d'incident est transmis par l'exploitant à l'inspection des installations classées. Il précise notamment les circonstances et les causes de l'accident ou de l'incident, les effets sur les personnes et l'environnement, les mesures prises ou envisagées pour éviter un accident ou un incident similaire et pour en pallier les effets à moyen ou long terme.

Ce rapport est transmis sous 15 jours à l'inspection des installations classées.

CHAPITRE 2.6 RÉCAPITULATIF DES DOCUMENTS TENUS À LA DISPOSITION DE L'INSPECTION

L'exploitant doit établir, tenir à jour et tenir à la disposition de l'inspection des installations classées sur le site, un dossier comportant les documents suivants :

- le dossier de demande d'autorisation initial,
- les plans tenus à jour,
- les récépissés de déclaration et les prescriptions générales, en cas d'installations soumises à déclaration non couvertes par un arrêté d'autorisation,
- les arrêtés préfectoraux relatifs aux installations soumises à autorisation, pris en application de la législation relative aux installations classées pour la protection de l'environnement,
- les consignes d'exploitation,
- le plan des réseau de collecte des effluents,
- tous les documents, enregistrements, résultats de vérification et registres répertoriés dans le présent arrêté. Ces documents peuvent être informatisés, mais dans ce cas des dispositions doivent être prises pour la sauvegarde des données. Ces documents sont tenus à la disposition de l'inspection des installations classées sur le site durant 5 années au minimum.

CHAPITRE 2.7 RÉCAPITULATIF DES DOCUMENTS À TRANSMETTRE

L'exploitant doit transmettre au préfet et/ou à l'inspection les documents suivants :

Article	Document (se référer à l'article correspondant)
Article 1.7.1.	Modification des installations
Article 1.7.2.	Mise à jour de l'étude de dangers
Article 1.7.5.	Changement d'exploitant
Article 1.7.6.	Cessation d'activité
Article 2.5.1.	Déclaration des accidents et incidents
Article 7.2.3.	Information préventive des exploitants des autres installations classées sur les risques d'accident majeur
Article 9.2.3.	Organisme de contrôle des émissions sonores
Article 9.4.1.	Bilan environnement annuel

TITRE 3 – PRÉVENTION DE LA POLLUTION ATMOSPHÉRIQUE

CHAPITRE 3.1 CONCEPTION DES INSTALLATIONS

ARTICLE 3.1.1. DISPOSITIONS GÉNÉRALES

L'exploitant prend toutes les dispositions nécessaires dans la conception, l'exploitation et l'entretien des installations de manière à limiter les émissions à l'atmosphère, y compris diffuses, notamment par la mise en œuvre de technologies propres, le développement de techniques de valorisation, la collecte sélective et le traitement des effluents en fonction de leurs caractéristiques et la réduction des quantités rejetées en optimisant notamment l'efficacité énergétique.

Les installations de traitement devront être conçues, exploitées et entretenues de manière à réduire à leur minimum les durées d'indisponibilité pendant lesquelles elles ne pourront assurer pleinement leur fonction.

Les installations de traitement d'effluents gazeux sont conçues, exploitées et entretenues de manière :

- à faire face aux variations de débit, température et composition des effluents,
- à réduire au minimum leur durée de dysfonctionnement et d'indisponibilité.

Si une indisponibilité est susceptible de conduire à un dépassement des valeurs limites imposées, l'exploitant prend les dispositions nécessaires pour réduire la pollution émise en réduisant ou en arrêtant les installations concernées. L'inspection des installations classées en est alors informée.

Les consignes d'exploitation de l'ensemble des installations comportent explicitement les contrôles à effectuer, en marche normale et à la suite d'un arrêt pour travaux de modification ou d'entretien, de façon à permettre en toute circonstance le respect des dispositions du présent arrêté.

Le brûlage à l'air libre est interdit.

ARTICLE 3.1.2. POLLUTIONS ACCIDENTELLES

Les dispositions appropriées sont prises pour réduire la probabilité des émissions accidentelles et pour que les rejets correspondants ne présentent pas de dangers pour la santé et la sécurité publique. La conception et l'emplacement des dispositifs de sécurité destinés à protéger les appareillages contre une surpression interne doivent être tels que cet objectif soit satisfait, sans pour cela diminuer leur efficacité ou leur fiabilité.

ARTICLE 3.1.3. ODEURS

Les dispositions nécessaires sont prises pour que l'établissement ne soit pas à l'origine de gaz odorants susceptibles d'incommoder le voisinage, de nuire à la santé ou à la sécurité publique.

ARTICLE 3.1.4. VOIES DE CIRCULATION

Sans préjudice des règlements d'urbanisme, l'exploitant doit prendre les dispositions nécessaires pour prévenir les envols de poussières et de matières diverses :

- les voies de circulation et aires de stationnement des véhicules sont aménagées (formes de pente, revêtement, etc.), et convenablement nettoyées,
- les véhicules sortant de l'installation n'entraînent pas de dépôt de poussière ou de boue sur les voies de circulation,
- les surfaces où cela est possible sont engazonnées,
- des écrans de végétation sont mis en place le cas échéant.

Des dispositions équivalentes peuvent être prises en lieu et place de celles-ci.

ARTICLE 3.1.5. ÉMISSIONS DIFFUSES ET ENVOLS DE POUSSIÈRES

Les stockages de produits pulvérulents sont confinés (récipients, silos, bâtiments fermés) et les installations de manipulation, transvasement, transport de produits pulvérulents sont, sauf impossibilité technique démontrée, munies de dispositifs de capotage et d'aspiration permettant de réduire les envols de poussières. Si nécessaire, les dispositifs d'aspiration sont raccordés à une installation de dépoussiérage en vue de respecter les dispositions du présent arrêté. Les équipements et aménagements correspondants satisfont par ailleurs la prévention des risques d'incendie et d'explosion (événements pour les tours de séchage, les dépoussiéreurs...).

CHAPITRE 3.2 CONDITIONS DE REJET

ARTICLE 3.2.1. DISPOSITIONS GÉNÉRALES

Les points de rejet dans le milieu naturel doivent être en nombre aussi réduit que possible. Tout rejet non prévu au présent chapitre ou non conforme à ses dispositions est interdit.

TITRE 4 PROTECTION DES RESSOURCES EN EAUX ET DES MILIEUX AQUATIQUES

CHAPITRE 4.1 PRÉLÈVEMENTS ET CONSOMMATIONS D'EAU

ARTICLE 4.1.1. ORIGINE DES APPROVISIONNEMENTS EN EAU

La réfrigération en circuit ouvert est interdite.

Les prélèvements d'eau dans le milieu qui ne s'avèrent pas liés à la lutte contre un incendie ou aux exercices de secours, sont limités aux quantités suivantes à 1 200 m³ d'eau issue du réseau public.

L'exploitant prend toutes les dispositions nécessaires dans la conception et l'exploitation de ses installations, le remplacement du matériel, pour limiter la consommation d'eau de l'établissement.

ARTICLE 4.1.2. PRESCRIPTIONS SUR LES PRÉLÈVEMENTS D'EAU ET LES REJETS AQUEUX EN CAS DE SÉCHERESSE

En période de sécheresse, l'exploitant doit prendre des mesures de restriction d'usage permettant :

- de limiter les prélèvements aux strictes nécessités des processus industriels,
- d'informer le personnel de la nécessité de préserver au mieux la ressource en eau par toute mesure d'économie,
- d'exercer une vigilance accrue sur les rejets que l'établissement génère vers le milieu naturel, avec notamment des observations journalières et éventuellement une augmentation de la périodicité des analyses d'auto surveillance,
- de signaler toute anomalie qui entraînerait une pollution du cours d'eau ou de la nappe d'eau souterraine.

Si, à quelque échéance que ce soit, l'administration décidait dans un but d'intérêt général, notamment du point de vue de la lutte contre la pollution des eaux et leur régénération, dans le but de satisfaire ou de concilier les intérêts mentionnés à l'article L. 211-1 du code de l'environnement, de la salubrité publique, de la police et de la répartition des eaux, de modifier d'une manière temporaire ou définitive l'usage des avantages concédés par le présent arrêté, le permissionnaire ne pourrait réclamer aucune indemnité.

ARTICLE 4.1.3. PROTECTION DES RÉSEAUX D'EAU POTABLE ET DES MILIEUX DE PRÉLÈVEMENT

Article 4.1.3.1. Réseau d'alimentation en eau potable

Un ou plusieurs réservoirs de coupure ou bacs de disconnexion ou tout autre équipement présentant des garanties équivalentes sont installés afin d'isoler les réseaux d'eaux industrielles et pour éviter des retours de substances dans les réseaux d'adduction d'eau publique.

CHAPITRE 4.2 COLLECTE DES EFFLUENTS LIQUIDES

ARTICLE 4.2.1. DISPOSITIONS GÉNÉRALES

Tous les effluents aqueux sont canalisés. Tout rejet d'effluent liquide non prévu au présent chapitre et au chapitre 4.3 ou non conforme à leurs dispositions est interdit.

À l'exception des cas accidentels où la sécurité des personnes ou des installations serait compromise, il est interdit d'établir des liaisons directes entre les réseaux de collecte des effluents devant subir un traitement ou être détruits et le milieu récepteur.

Les procédés de traitement non susceptibles de conduire à un transfert de pollution sont privilégiés pour l'épuration des effluents.

ARTICLE 4.2.2. PLAN DES RÉSEAUX

Un schéma de tous les réseaux d'eau et un plan des égouts sont établis par l'exploitant, régulièrement mis à jour, notamment après chaque modification notable, et datés. Ils sont tenus à la disposition de l'inspection des installations classées ainsi que des services d'incendie et de secours.

Le plan des réseaux d'alimentation et de collecte doit notamment faire apparaître :

- l'origine et la distribution de l'eau d'alimentation,
- les dispositifs de protection de l'alimentation (bac de disconnexion, implantation des disconnecteurs ou tout autre dispositif permettant un isolement avec la distribution alimentaire, ...),
- les secteurs collectés et les réseaux associés,
- les ouvrages de toutes sortes (vannes, compteurs...),
- les ouvrages d'épuration interne avec leurs points de contrôle et les points de rejet de toute nature (interne ou au milieu).

ARTICLE 4.2.3. ENTRETIEN ET SURVEILLANCE

Les réseaux de collecte des effluents sont conçus et aménagés de manière à être curables, étanches et résister dans le temps aux actions physiques et chimiques des effluents ou produits susceptibles d'y transiter.

L'exploitant s'assure par des contrôles appropriés et préventifs de leur bon état et de leur étanchéité.

Les différentes canalisations accessibles sont repérées conformément aux règles en vigueur.

Les canalisations de transport de substances et mélanges dangereux à l'intérieur de l'établissement sont aériennes.

ARTICLE 4.2.4. PROTECTION DES RÉSEAUX INTERNES À L'ÉTABLISSEMENT

Les effluents aqueux rejetés par les installations ne sont pas susceptibles de dégrader les réseaux d'égouts ou de dégager des produits toxiques ou inflammables dans ces égouts, éventuellement par mélange avec d'autres effluents.

Article 4.2.4.1. Isolement avec les milieux

Des dispositifs doivent permettre l'isolement des réseaux d'évacuation des eaux de ruissellement de l'établissement par rapport à l'extérieur de sorte à maintenir sur le site les eaux d'extinction d'un sinistre ou l'écoulement d'un accident de transport. Le volume de confinement est au minimum de 449 m³.

L'exploitant est en mesure de retenir les eaux d'extinction par les moyens suivants :

- quai de chargement pour un volume de 106 m³ ;
- 1^{er} – Atelier de production et broyeur par pause de batardeaux ou équivalent pour un volume de 720 m³ ;
- 2^{ème} – Atelier et zones extérieures de stockages par blocage des vannes et coupures des pompes de relevage pour un volume de 1 455 m³ (1 339 m³ et 116 m³) – Zone extérieur – pente à 2 % + 2^{ème} atelier – pente à 1 %.

Les dispositifs participant au confinement sont maintenus en état de marche, signalés et actionnables en toute circonstance localement et/ou à partir d'un poste de commande. Leur entretien préventif et leur mise en fonctionnement sont définis par consigne.

CHAPITRE 4.3 TYPES D'EFFLUENTS, LEURS OUVRAGES D'ÉPURATION ET LEURS CARACTÉRISTIQUES DE REJET AU MILIEU

ARTICLE 4.3.1. IDENTIFICATION DES EFFLUENTS

L'exploitant est en mesure de distinguer les différentes catégories d'effluents suivants :

- les eaux pluviales susceptibles d'être polluées,
- les eaux domestiques.

ARTICLE 4.3.2. COLLECTE DES EFFLUENTS

Les effluents pollués ne contiennent pas de substances de nature à gêner le bon fonctionnement des ouvrages de traitement.

La dilution des effluents est interdite. En aucun cas elle ne doit constituer un moyen de respecter les valeurs seuils de rejets fixées par le présent arrêté. Il est interdit d'abaisser les concentrations en substances polluantes des rejets par simples dilutions autres que celles résultant du rassemblement des effluents normaux de l'établissement ou celles nécessaires à la bonne marche des installations de traitement.

Les rejets directs ou indirects d'effluents dans la (les) nappe(s) d'eaux souterraines ou vers les milieux de surface non visés par le présent arrêté sont interdits.

ARTICLE 4.3.3. GESTION DES OUVRAGES : CONCEPTION, DYSFONCTIONNEMENT

La conception et la performance des installations de traitement (ou de pré-traitement) des effluents aqueux permettent de respecter les valeurs limites imposées au rejet par le présent arrêté. Elles sont entretenues, exploitées et surveillées de manière à réduire au minimum les durées d'indisponibilité ou à faire face aux variations des caractéristiques des effluents bruts (débit, température, composition...) y compris à l'occasion du démarrage ou d'arrêt des installations.

Si une indisponibilité ou un dysfonctionnement des installations de traitement est susceptible de conduire à un dépassement des valeurs limites imposées par le présent arrêté, l'exploitant prend les dispositions nécessaires pour réduire la pollution émise en limitant ou en arrêtant si besoin les fabrications concernées.

Les dispositions nécessaires doivent être prises pour limiter les odeurs provenant du traitement des effluents ou dans les canaux à ciel ouvert (conditions anaérobies notamment).

ARTICLE 4.3.4. ENTRETIEN ET CONDUITE DES INSTALLATIONS DE TRAITEMENT

Le dispositif de traitement des effluents susceptibles d'être pollués est entretenu par l'exploitant conformément à un protocole d'entretien. Les fiches de suivi du nettoyage des équipements ainsi que les bordereaux de traitement des déchets détruits ou retraités sont mis à la disposition de l'inspection des installations classées.

ARTICLE 4.3.5. LOCALISATION DES POINTS DE REJET

Les réseaux de collecte des effluents générés par l'établissement aboutissent au(x) point(s) de rejet qui présente(nt) les caractéristiques suivantes :

Point de rejet vers le milieu récepteur codifié par le présent arrêté	N° 1
Nature des effluents	Eaux usées sanitaires et domestiques.
Exutoire du rejet	Milieu naturel
Traitement avant rejet	Dispositif d'assainissement non collectif*
Milieu naturel récepteur	Milieu naturel

* Les effluents domestiques sont rejetés dans un dispositif d'assainissement non collectif adapté aux flux de pollution à traiter ainsi qu'aux caractéristiques de la parcelle de terrain où il est implanté et, en particulier, à l'aptitude du sol à l'épandage ; dès la réalisation du réseau d'assainissement collectif de la zone d'activités de la ZI « Les Perchées », le rejet devra être raccordé.

L'installation d'assainissement non collectif est régulièrement entretenue afin de ne pas porter atteinte à la salubrité publique, à la qualité du milieu récepteur, et ne pas présenter de risques pour la santé publique.

L'exploitant contrôle périodiquement l'étanchéité des canalisations transportant les eaux usées et de la fosse septique toutes eaux. Il trace les résultats de ces contrôles sur un registre d'entretien.

Point de rejet vers le milieu récepteur codifié par le présent arrêté	N° 2
Nature des effluents	Eaux pluviales susceptibles d'être pollués
Exutoire du rejet	Milieu naturel
Traitement avant rejet	Décanteur/séparateur à hydrocarbures – zone ouest
Milieu naturel récepteur	Milieu naturel

Point de rejet vers le milieu récepteur codifié par le présent arrêté	N° 3
Nature des effluents	Eaux pluviales susceptibles d'être pollués
Exutoire du rejet	Milieu naturel
Traitement avant rejet	Décanteur/séparateur à hydrocarbures – zone Sud
Milieu naturel récepteur	Milieu naturel

ARTICLE 4.3.6. CONCEPTION, AMÉNAGEMENT ET ÉQUIPEMENT DES OUVRAGES DE REJET

Article 4.3.6.1. Conception

Les dispositifs de rejet des effluents liquides sont aménagés de manière à réduire autant que possible la perturbation apportée au milieu récepteur, aux abords du point de rejet, en fonction de l'utilisation de l'eau à proximité immédiate et à l'aval de celui-ci.

Ils doivent, en outre, permettre une bonne diffusion des effluents dans le milieu récepteur.

En cas d'occupation du domaine public, une convention sera passée avec le service de l'État compétent.

Article 4.3.6.2. Aménagement

4.3.6.2.1 Aménagement des points de prélèvements

Sur chaque ouvrage de rejet d'effluents liquides est prévu un point de prélèvement d'échantillons et des points de mesure (débit, température, concentration en polluant, ...).

Ces points sont aménagés de manière à être aisément accessibles et permettre des interventions en toute sécurité. Toutes les dispositions doivent également être prises pour faciliter les interventions d'organismes extérieurs à la demande de l'inspection des installations classées.

Les agents des services publics, notamment ceux chargés de la police des eaux, doivent avoir libre accès aux dispositifs de prélèvement qui équipent les ouvrages de rejet vers le milieu récepteur.

4.3.6.2.2 Section de mesure

Ces points sont implantés dans une section dont les caractéristiques (rectitude de la conduite à l'amont, qualité des parois, régime d'écoulement) permettent de réaliser des mesures représentatives de manière à ce que la vitesse n'y soit pas sensiblement ralentie par des seuils ou obstacles situés à l'aval et que l'effluent soit suffisamment homogène.

ARTICLE 4.3.7. CARACTÉRISTIQUES GÉNÉRALES DE L'ENSEMBLE DES REJETS

Les effluents rejetés doivent être exempts :

- de matières flottantes,
- de produits susceptibles de dégager, en égout ou dans le milieu naturel, directement ou indirectement, des gaz ou vapeurs toxiques, inflammables ou odorantes,
- de tout produit susceptible de nuire à la conservation des ouvrages, ainsi que des matières déposables ou précipitables qui, directement ou indirectement, sont susceptibles d'entraver le bon fonctionnement des ouvrages.

Les effluents doivent également respecter les caractéristiques suivantes :

- température : $< 30^{\circ}\text{C}$,
- pH : compris entre 5,5 et 8,5 (ou 9,5 s'il y a neutralisation alcaline),
- couleur : modification de la coloration du milieu récepteur mesurée en un point représentatif de la zone de mélange inférieure à 100 mg Pt/l.

ARTICLE 4.3.8. GESTION DES EAUX POLLUÉES ET DES EAUX RÉSIDUAIRES INTERNES À L'ÉTABLISSEMENT

Les réseaux de collecte sont conçus pour évacuer séparément chacune des diverses catégories d'eaux polluées issues des activités ou sortant des ouvrages d'épuration interne vers les traitements appropriés avant d'être évacuées vers le milieu récepteur autorisé à les recevoir.

ARTICLE 4.3.9. EAUX PLUVIALES SUSCEPTIBLES D'ÊTRE POLLUÉES

Les eaux pluviales polluées et collectées dans les installations sont éliminées vers les filières de traitement des déchets appropriées. En l'absence de pollution préalablement caractérisée, elles pourront être évacuées vers le milieu récepteur dans les limites autorisées par le présent arrêté.

ARTICLE 4.3.10. VALEURS LIMITES D'ÉMISSION DES EAUX EXCLUSIVEMENT PLUVIALES

L'exploitant est tenu de respecter avant rejet des eaux pluviales non polluées dans le milieu récepteur considéré, les valeurs limites en concentration et flux ci-dessous définies :

Référence du rejet vers le milieu récepteur : N° 2 et 3 (cf. repérage du rejet sous l'article 4.3.5)

Paramètres	Concentration instantanée maximale (mg/l)	Flux maximal journalier (kg/j)
MES	35	> 15
	100	≤ 15
DBO ₅	30	> 30
	100	≤ 30
DCO	125	> 50
	300	≤ 50
HCT	10	/
indice phénols	0,3	
chrome hexavalent	0,1	
cyanures totaux	0,1	
AOx	5	
arsenic	0,1	
métaux totaux	15	

Ces valeurs limites doivent être respectées en moyenne quotidienne. Aucune valeur instantanée ne doit dépasser le double des valeurs limites de concentration.

Une mesure des concentrations des différents polluants susvisés doit être effectuée au moins tous les ans par un organisme agréé par le ministre chargé de l'environnement selon les méthodes de référence précisées dans l'arrêté du 7 juillet 2009 susvisé et dans les arrêtés ministériels propres à chaque rubrique ICPE concernant l'installation. Ces mesures sont effectuées sur un échantillon représentatif du fonctionnement sur une journée de l'installation et constitué, soit par un prélèvement continu d'une demi-heure, soit par au moins deux prélèvements instantanés espacés d'une demi-heure. En cas d'impossibilité d'obtenir un tel échantillon, une évaluation des capacités des équipements d'épuration à respecter les valeurs limites est réalisée. Une mesure du débit est également réalisée ou estimée à partir des consommations, si celui-ci est supérieur à 10 m³/j.

Les polluants visés au point présent qui ne sont pas susceptibles d'être émis par l'installation, ne font pas l'objet des mesures périodiques prévues au présent point. Dans ce cas, l'exploitant tient à la disposition de l'inspection des installations classées les éléments techniques permettant d'attester l'absence d'émission de ces produits par l'installation.

Dans tous les cas, les rejets doivent être compatibles avec la qualité ou les objectifs de qualité des cours d'eau. Les résultats sont consignés dans le dossier "installation classée"

TITRE 5 - DÉCHETS

CHAPITRE 5.1 PRINCIPES DE GESTION

ARTICLE 5.1.1. LIMITATION DE LA PRODUCTION DE DÉCHETS

L'exploitant prend toutes les dispositions nécessaires dans la conception, l'aménagement, et l'exploitation de ses installations pour :

- en priorité, prévenir et réduire la production et la nocivité des déchets, notamment en agissant sur la conception, la fabrication et la distribution des substances et produits et en favorisant le réemploi, diminuer les incidences globales de l'utilisation des ressources et améliorer l'efficacité de leur utilisation ;
- assurer une bonne gestion des déchets de son entreprise en privilégiant, dans l'ordre :
 - a) la préparation en vue de la réutilisation ;
 - b) le recyclage ;
 - c) toute autre valorisation, notamment la valorisation énergétique ;
 - d) l'élimination.

Cet ordre de priorité peut être modifié si cela se justifie compte tenu des effets sur l'environnement et la santé humaine, et des conditions techniques et économiques. L'exploitant tient alors les justifications nécessaires à disposition de l'inspection des installations classées.

ARTICLE 5.1.2. SÉPARATION DES DÉCHETS

L'exploitant effectue à l'intérieur de son établissement la séparation des déchets (dangereux ou non) de façon à assurer leur orientation dans les filières autorisées adaptées à leur nature et à leur dangerosité.

Les déchets doivent être classés selon la liste unique de déchets prévue à l'article R. 541-7 du code de l'environnement. Les déchets dangereux sont définis par l'article R. 541-8 du code de l'environnement.

Les déchets d'emballage visés par les articles R. 543-66 à R. 543-72 du code de l'environnement sont valorisés par réemploi, recyclage ou toute autre action visant à obtenir des déchets valorisables ou de l'énergie.

Les huiles usagées doivent être éliminées conformément aux articles R. 543-3 à R. 543-15 du code de l'environnement. Elles doivent être remises à des opérateurs agréés (ramasseurs ou exploitants d'installations d'élimination). Dans l'attente de leur ramassage, elles sont stockées dans des réservoirs étanches et dans des conditions de séparation satisfaisantes, évitant notamment les mélanges avec de l'eau ou tout autre déchet non huileux ou contaminé par des PCB.

Les piles et accumulateurs usagés doivent être éliminés conformément aux dispositions des articles R. 543-128-1 à R. 543-131 du code de l'environnement relatifs à l'élimination des piles et accumulateurs usagés.

Les pneumatiques usagés doivent être éliminés conformément aux dispositions des articles R. 543-137 à R. 543-151 du code de l'environnement; ils sont remis à des opérateurs agréés (collecteurs ou exploitants d'installations d'élimination) ou aux professionnels qui utilisent ces déchets pour des travaux publics, de remblaiement, de génie civil ou pour l'ensilage.

Les déchets d'équipements électriques et électroniques mentionnés et définis aux articles R. 543-171-1 et R. 543-171-2 sont enlevés et traités selon les dispositions prévues par les articles R. 543-195 à R. 543-200 du code de l'environnement.

Les transformateurs contenant des PCB sont éliminés, ou décontaminés, par des entreprises agréées, conformément aux articles R. 543-17 à R. 543-41 du code de l'environnement.

Les biodéchets produits font l'objet d'un tri à la source et d'une valorisation organique, conformément aux articles R. 541-225 à R. 541-227 du code de l'environnement.

ARTICLE 5.1.3. CONCEPTION ET EXPLOITATION DES INSTALLATIONS INTERNES DE TRANSIT DES DÉCHETS

Les déchets produits, entreposés dans l'établissement, avant leur traitement ou leur élimination, le sont dans des conditions ne présentant pas de risques de pollution (prévention d'un lessivage par des eaux météoriques, d'une pollution des eaux superficielles et souterraines, des envols et des odeurs) pour les populations avoisinantes et l'environnement.

ARTICLE 5.1.4. DÉCHETS GÉRÉS À L'EXTÉRIEUR DE L'ÉTABLISSEMENT

L'exploitant oriente les déchets produits dans des filières d'élimination ou de valorisation propres à garantir les intérêts visés à l'article L. 511-1 et L. 541-1 du code de l'environnement.

Il s'assure que la personne à qui il remet les déchets est autorisée à les prendre en charge et que les installations destinataires (installations de traitement ou intermédiaires) sont régulièrement autorisées ou déclarées à cet effet au titre de la législation sur les installations classées.

ARTICLE 5.1.5. DÉCHETS TRAITÉS OU ÉLIMINÉS À L'INTÉRIEUR DE L'ÉTABLISSEMENT

Toute élimination de déchets dans l'enceinte de l'établissement est interdite.

Le mélange de déchets dangereux de catégories différentes, le mélange de déchets dangereux avec des déchets non dangereux et le mélange de déchets dangereux avec des substances, matières ou produits qui ne sont pas des déchets sont interdits.

ARTICLE 5.1.6. TRANSPORT

L'exploitant tient un registre chronologique où sont consignés tous les déchets sortants. Le contenu minimal des informations du registre est fixé en référence à l'arrêté du 29 février 2012 fixant le contenu des registres mentionnés aux articles R. 541-43 et R. 541-46 du code de l'environnement.

Chaque lot de déchets dangereux expédié vers l'extérieur est accompagné du bordereau de suivi défini à l'article R. 541-45 du code de l'environnement.

Les opérations de transport de déchets (dangereux ou non) respectent les dispositions des articles R. 541-49 à R. 541-63 et R. 541-79 du code de l'environnement relatifs à la collecte, au transport, au négoce et au courtage de déchets. La liste mise à jour des transporteurs utilisés par l'exploitant, est tenue à la disposition de l'inspection des installations classées.

L'importation ou l'exportation de déchets (dangereux ou non) est réalisée en application du règlement (CE) n° 1013/2006 du Parlement européen et du Conseil du 14 juin 2006 concernant les transferts de déchets.

L'ensemble des documents démontrant l'accomplissement des formalités du présent article est tenu à la disposition de l'inspection des installations classées.

ARTICLE 5.1.7. DÉCHETS PRODUITS PAR L'ÉTABLISSEMENT

Les principaux déchets générés par le fonctionnement normal des installations sont :

Type de déchets	Code des déchets	Nature des déchets	Traitement des déchets	
			À l'intérieur de l'établissement	À l'extérieur de l'établissement
Déchets non dangereux	15 01 01	Cartons papier, bois (emballage)		X
	15 01 03	Palette bois		X
	15 01 04	Emballages métalliques		X
	19 12 02	Métaux		X
		Déchets banals type ordure ménagère		X
		Déchets de plastiques	X	
		Boues issues du traitement des eaux		X
Déchets dangereux	13 05 02*	Boue provenant des séparateurs à hydrocarbures		X
	13 05 07*	Eau mélangée à des hydrocarbures provenant des séparateurs à hydrocarbures		X

TITRE 6 PRÉVENTION DES NUISANCES SONORES ET DES VIBRATIONS

CHAPITRE 6.1 DISPOSITIONS GÉNÉRALES

ARTICLE 6.1.1. AMÉNAGEMENTS

L'installation est construite, équipée et exploitée de façon que son fonctionnement ne puisse être à l'origine de bruits transmis par voie aérienne ou solidienne, de vibrations mécaniques susceptibles de compromettre la santé ou la sécurité du voisinage ou de constituer une nuisance pour celui-ci.

Les prescriptions de l'arrêté ministériel du 23 janvier 1997 relatif à la limitation des bruits émis dans l'environnement par les installations relevant du livre V – titre I du Code de l'Environnement, ainsi que les règles techniques annexées à la circulaire du 23 juillet 1986 relative aux vibrations mécaniques émises dans l'environnement par les installations classées sont applicables.

Une mesure du niveau de bruit et de l'émergence est effectuée un an au maximum après la mise en service de l'installation. Les mesures sont effectuées selon la méthode définie en annexe de l'arrêté du 23 janvier 1997. Ces mesures sont effectuées par un organisme qualifié dans des conditions représentatives du fonctionnement de l'installation sur une durée d'une demi-heure au moins.

Une mesure des émissions sonores est effectuée aux frais de l'exploitant par un organisme qualifié, notamment à la demande du préfet, si l'installation fait l'objet de plaintes ou en cas de modification de l'installation susceptible d'impacter le niveau de bruit généré dans les zones à émergence réglementée.

ARTICLE 6.1.2. VÉHICULES ET ENGINS

Les véhicules de transport, les matériels de manutention et les engins de chantier utilisés à l'intérieur de l'établissement, et susceptibles de constituer une gêne pour le voisinage, sont conformes à la réglementation en vigueur (les engins de chantier doivent répondre aux dispositions des articles R 571-1 à R 571-24 du code de l'environnement).

ARTICLE 6.1.3. APPAREILS DE COMMUNICATION

L'usage de tout appareil de communication par voie acoustique (sirènes, avertisseurs, haut-parleurs ...) gênant pour le voisinage est interdit sauf si leur emploi est exceptionnel et réservé à la prévention ou au signalement d'incidents graves ou d'accidents.

CHAPITRE 6.2 NIVEAUX ACOUSTIQUES

ARTICLE 6.2.1. HORAIRES DE FONCTIONNEMENT DE L'INSTALLATION

L'installation fonctionne de 6 h à 17 h, 5 jours par semaine et pendant 250 jours par an.

ARTICLE 6.2.2. VALEURS LIMITES D'ÉMERGENCE

Les émissions sonores dues aux activités des installations ne doivent pas engendrer une émergence supérieure aux valeurs admissibles fixées dans le tableau ci-après, dans les zones à émergence réglementée.

Niveau de bruit ambiant existant dans les zones à émergence réglementée (incluant le bruit de l'établissement)	Émergence admissible pour la période allant de 7h à 22h, sauf dimanches et jours fériés	Émergence admissible pour la période allant de 22h à 7h, ainsi que les dimanches et jours fériés
Supérieur à 35 dB(A) et inférieur ou égal à 45 dB(A)	6dB(A)	4dB(A)
Supérieur à 45 dB(A)	5 dB(A)	3 dB(A)

Les zones à émergence réglementée sont définies sur le plan annexé au présent arrêté.

ARTICLE 6.2.3. NIVEAUX LIMITES DE BRUIT

Les niveaux limites de bruit ne doivent pas dépasser en limite de propriété de l'établissement les valeurs suivantes pour les différentes périodes de la journée :

PÉRIODES	PÉRIODE DE JOUR Allant de 7h à 22h, (sauf dimanches et jours fériés)	PÉRIODE DE NUIT Allant de 22h à 7h, (ainsi que dimanches et jours fériés)
Niveau sonore limite admissible	70 dB(A)	60 dB(A)

Les points de mesures sont définis sur le plan définissant les zones à émergence réglementée annexé au présent arrêté.

CHAPITRE 6.3 VIBRATIONS

En cas d'émissions de vibrations mécaniques gênantes pour le voisinage ainsi que pour la sécurité des biens ou des personnes, les points de contrôle, les valeurs des niveaux limites admissibles ainsi que la mesure des niveaux vibratoires émis seront déterminés suivant les spécifications des règles techniques annexées à la circulaire ministérielle du 23 juillet 1986 relative aux vibrations mécaniques émises dans l'environnement par les installations classées.

TITRE 7 – PRÉVENTION DES RISQUES TECHNOLOGIQUES

CHAPITRE 7.1 PRINCIPES DIRECTEURS

L'exploitant prend toutes les dispositions nécessaires pour prévenir les incidents et accidents susceptibles de concerner les installations et pour en limiter les conséquences. Il organise sous sa responsabilité les mesures appropriées, pour obtenir et maintenir cette prévention des risques, dans les conditions normales d'exploitation, les situations transitoires et dégradées, depuis la construction jusqu'à la remise en état du site après l'exploitation.

Il met en place le dispositif nécessaire pour en obtenir l'application et le maintien ainsi que pour détecter et corriger les écarts éventuels.

CHAPITRE 7.2 GENERALITES

ARTICLE 7.2.1. ÉTAT DES STOCKS DE PRODUITS DANGEREUX

Sans préjudice des dispositions du code du travail, l'exploitant dispose des documents lui permettant de connaître la nature et les risques des substances et mélanges dangereux présents dans les installations, en particulier les fiches de données de sécurité. Les incompatibilités entre les substances et mélanges, ainsi que les risques particuliers pouvant découler de leur mise en œuvre dans les installations considérées sont précisés dans ces documents. La conception et l'exploitation des installations en tiennent compte.

L'exploitant tient à jour un registre indiquant la nature (notamment phrases de risques ou mentions de danger), leur classement dans la nomenclature des installations classées, et la quantité des substances et mélanges dangereux détenus, auquel est annexé un plan général des stockages. Ce registre est tenu à la disposition des services d'incendie et de secours et de l'inspection des installations classées.

ARTICLE 7.2.2. LOCALISATION DES RISQUES

L'exploitant recense, sous sa responsabilité, les parties de l'installation qui, en raison des caractéristiques qualitatives et quantitatives des matières mises en œuvre, stockées, utilisées ou produites, sont susceptibles d'être à l'origine d'un sinistre pouvant avoir des conséquences directes ou indirectes sur l'environnement, la sécurité publique ou le maintien en sécurité de l'installation.

L'exploitant détermine, pour chacune de ces parties de l'installation, la nature du risque (incendie, atmosphères explosibles ou émanations toxiques). Ce risque est signalé. Les ateliers et aires de manipulations de ces produits doivent faire partie de ce recensement.

L'exploitant doit disposer d'un plan général des ateliers et des stockages indiquant les différentes zones de danger correspondant à ces risques.

ARTICLE 7.2.3. INFORMATION PRÉVENTIVE SUR LES EFFETS DOMINO EXTERNES

L'exploitant tient les exploitants d'installations classées voisines informés des risques d'accident majeurs identifiés dans l'étude de dangers dès lors que les conséquences de ces accidents majeurs sont susceptibles d'affecter les dites installations.

Il transmet copie de cette information au préfet et à l'inspection des installations classées. Il procède de la sorte lors de chacune des révisions de l'étude des dangers ou des mises à jours relatives à la définition des périmètres ou à la nature des risques.

ARTICLE 7.2.4. CIRCULATION DANS L'ÉTABLISSEMENT

L'exploitant fixe les règles de circulation applicables à l'intérieur de l'établissement. Les règles sont portées à la connaissance des intéressés par une signalisation adaptée et une information appropriée.

Les voies de circulation et d'accès sont notamment délimitées, maintenues en constant état de propreté et dégagées de tout objet susceptible de gêner le passage. Ces voies sont aménagées pour que les engins des services d'incendie puissent évoluer sans difficulté.

Au moins deux accès de secours éloignés l'un de l'autre, et, le plus judicieusement placés pour éviter d'être exposés aux conséquences d'un accident, sont en permanence maintenus accessibles de l'extérieur du site (chemins carrossables,...) pour les moyens d'intervention.

Article 7.2.4.1. Caractéristiques minimales des voies

Les voies ont les caractéristiques minimales suivantes :

- largeur minimum de la chaussée, bande réservée au stationnement exclue, de 3 m ;
- force portante calculée pour un véhicule de 160 kN, avec un minimum de 90 kN par essieu, ceux-ci étant distants de 3,60 m au minimum ;
- rayon intérieur de minimum de 11 m ;
- surlargeur $S = 15/\text{Rayon}$ dans les virages de rayon inférieur à 50 m ;
- hauteur libre de passage d'engin de 3,50 m ;
- résistance au poinçonnement de 80N/cm² sur une surface minimale de 0,20 m² ;
- pente inférieure à 15 % (voie engins).

Toute voie en impasse de plus de 150 m de long, doit disposer d'une aire de retournement utilisable par les poids lourds.

Afin de faciliter l'intervention des services de secours et pour éviter le risque de propagation entre les zones de stockage, il est nécessaire de conserver une voie engin d'une largeur de 3 m minimum autour du stockage central des paniers PE-PP.

ARTICLE 7.2.5. GARDIENNAGE ET CONTRÔLE DES ACCÈS

Aucune personne étrangère à l'établissement ne doit avoir libre accès aux installations.

L'exploitant prend les dispositions nécessaires au contrôle des accès, ainsi qu'à la connaissance permanente des personnes présentes dans l'établissement.

Le responsable de l'établissement prend toutes dispositions pour que lui-même ou une personne déléguée techniquement compétente en matière de sécurité puisse être alerté et intervenir rapidement sur les lieux en cas de besoin.

L'ensemble des installations est efficacement clôturé sur la totalité de sa périphérie.

ARTICLE 7.2.6. ÉTUDE DE DANGERS

L'exploitant met en place et entretient l'ensemble des équipements mentionnés dans l'étude de dangers.

L'exploitant met en œuvre l'ensemble des mesures d'organisation et de formation ainsi que les procédures mentionnées dans l'étude de dangers, tant qu'elles ne sont pas contraires au présent arrêté.

CHAPITRE 7.3 INFRASTRUCTURES ET INSTALLATIONS

ARTICLE 7.3.1. BÂTIMENTS ET LOCAUX

Les bâtiments et locaux sont conçus et aménagés de façon à pouvoir détecter rapidement un départ d'incendie et s'opposer à la propagation d'un incendie.

À l'intérieur des ateliers, les allées de circulation sont aménagées et maintenues constamment dégagées pour faciliter la circulation et l'évacuation du personnel ainsi que l'intervention des secours en cas de sinistre.

Article 7.3.1.1. Comportement au feu des locaux

7.3.1.1.1 Réaction au feu

Les dispositions constructives des bâtiments permettent de démontrer une réaction au feu supérieur à la classe A2 s1 d0.

Les sols des aires et locaux de stockage doivent être incombustibles (classe A1).

7.3.1.1.2 Résistance au feu

Les dispositions constructives des bâtiments permettent de démontrer une résistance au feu de la structure à minima R15.

7.3.1.1.3 Toitures et couvertures de toiture

Les toitures et couvertures de toiture répondent à la classe B_{ROOF} (t3), pour un temps de passage du feu au travers de la toiture supérieure à trente minutes (classe T 30) et pour une durée de la propagation du feu à la surface de la toiture supérieure à trente minutes (indice 1).

7.3.1.1.4 Désenfumage

Les cantons de désenfumage sont équipés en partie haute de dispositifs d'évacuation naturelle des fumées et des chaleurs (DENFC).

Un DENFC de superficie utile comprise entre 0,5 et 6 mètres carrés est prévu pour 250 mètres carrés de superficie projetée de toiture.

Les dispositifs d'évacuation des fumées sont composés d'exutoires à commande automatique, manuelle ou autocommande. La surface utile de l'ensemble de ces exutoires n'est pas inférieure à 2 % de la superficie de chaque canton de désenfumage.

Une commande manuelle est facilement accessible depuis chacune des issues du bâtiment ou de chacune des cellules de stockage. L'action d'une commande de mise en sécurité ne peut pas être inversée par une autre commande.

En exploitation normale, le réarmement (fermeture) est possible depuis le sol du bâtiment ou depuis la zone de désenfumage ou la cellule à désenfumer dans le cas d'un bâtiment divisé en plusieurs cantons ou cellules.

La commande manuelle des DENFC est au minimum installée en deux points opposés de chaque cellule. Ces commandes d'ouverture manuelle sont placées à proximité des accès de chacune des cellules de stockage et installées conformément à la norme NF S 61-932, version décembre 2008.

Les DENFC, en référence à la norme NF EN 12 101-2, version octobre 2003, présentent les caractéristiques suivantes :

- système d'ouverture de type B (ouverture + fermeture) ;
- fiabilité : classe RE 300 (300 cycles de mise en sécurité) ;
- classification de la surcharge neige à l'ouverture : SL 250 (25 daN / m²) pour des altitudes inférieures ou égales à 400 mètres et SL 500 (50 daN / m²) pour des altitudes comprises entre 400 et 800 mètres. La classe SL 0 est utilisable si la région d'implantation n'est pas susceptible d'être enneigée ou si des dispositions constructives empêchent l'accumulation de la neige. Au-dessus de 800 mètres, les exutoires sont de la classe SL 500 et installés avec des dispositions constructives empêchant l'accumulation de la neige ;
- classe de température ambiante T (00) ;
- classe d'exposition à la chaleur B 300.

Le déclenchement du désenfumage n'est pas asservi à la même détection que celle à laquelle est asservi le système d'extinction automatique s'il existe.

7.3.1.1.5 Amenées d'air frais

Des amenées d'air frais d'une superficie égale à la surface des exutoires du plus grand canton, cellule par cellule, sont réalisées soit par des ouvrants en façade, soit par des bouches raccordées à des conduits, soit par les portes des cellules à désenfumer donnant sur l'extérieur.

ARTICLE 7.3.2. INSTALLATIONS ÉLECTRIQUES – MISE À LA TERRE

Les installations électriques doivent être conçues, réalisées et entretenues conformément aux normes en vigueur.

La mise à la terre est effectuée suivant les règles de l'art.

Le matériel électrique est entretenu en bon état et reste en permanence conforme en tout point à ses spécifications techniques d'origine.

Les conducteurs sont mis en place de manière à éviter tout court-circuit.

Une vérification de l'ensemble de l'installation électrique est effectuée au minimum une fois par an par un organisme compétent qui mentionnera très explicitement les déficiences relevées dans son rapport. L'exploitant conservera une trace écrite des éventuelles mesures correctives prises.

Dans le cas d'un éclairage artificiel, seul l'éclairage électrique est autorisé.

Les appareils d'éclairage électrique ne sont pas situés en des points susceptibles d'être heurtés en cours d'exploitation ou sont protégés contre les chocs.

Ils sont en toute circonstance éloignés des matières entreposées pour éviter leur échauffement.

Article 7.3.2.1. Zones à atmosphère explosible

Dans les zones où des atmosphères explosives définies conformément à l'article 7.2.2 peuvent se présenter, les appareils doivent être réduits au strict minimum.

Les appareils et systèmes de protection destinés à être utilisés dans les emplacements où des atmosphères explosives, définies conformément à l'article 7.2.2, peuvent se présenter doivent être sélectionnés conformément aux catégories prévues par la directive 2014/34/UE, sauf dispositions contraires prévues dans l'étude de dangers, sur la base d'une évaluation des risques correspondante.

Les masses métalliques contenant et/ou véhiculant des produits inflammables et explosibles susceptibles d'engendrer des charges électrostatiques sont mises à la terre et reliées par des liaisons équipotentielles.

Le plan des zones à risques d'explosion est porté à la connaissance de l'organisme chargé de la vérification des installations électriques.

ARTICLE 7.3.3. CHAUFFERIES

Sans objet

ARTICLE 7.3.4. PROTECTION CONTRE LA FOUDRE

Une analyse du risque foudre (ARF) visant à protéger les intérêts mentionnés aux articles L. 211-1 et L. 511-1 du code de l'environnement est réalisée par un organisme compétent. Elle identifie les équipements et installations dont une protection doit être assurée.

L'analyse est basée sur une évaluation des risques réalisée conformément à la norme NF EN 62305-2, version de novembre 2006, ou à un guide technique reconnu par le ministre chargé des installations classées.

Elle définit les niveaux de protection nécessaires aux installations.

Cette analyse est systématiquement mise à jour à l'occasion de modifications substantielles au sens de l'article R. 181-46 du code de l'environnement et à chaque révision de l'étude de dangers ou pour toute modification des installations qui peut avoir des répercussions sur les données d'entrées de l'ARF.

Au regard des résultats de l'analyse du risque foudre, une étude technique est réalisée, par un organisme compétent, définissant précisément les mesures de prévention et les dispositifs de protection, le lieu de leur implantation ainsi que les modalités de leur vérification et de leur maintenance.

Une notice de vérification et de maintenance est rédigée lors de l'étude technique puis complétée, si besoin, après la réalisation des dispositifs de protection.

Un carnet de bord est tenu par l'exploitant. Les chapitres qui y figurent sont rédigés lors de l'étude technique.

Les systèmes de protection contre la foudre prévus dans l'étude technique sont conformes aux normes françaises ou à toute norme équivalente en vigueur dans un Etat membre de l'Union européenne.

Pour les installations dont le 1^{er} arrêté d'autorisation est antérieur au 24 août 2008 : L'installation des dispositifs de protection et la mise en place des mesures de prévention sont réalisées, par un organisme compétent, à l'issue de l'étude technique, au plus tard deux ans après l'élaboration de l'analyse du risque foudre.

Pour les installations dont le 1^{er} arrêté d'autorisation est postérieur au 24 août 2008 : L'installation des dispositifs de protection et la mise en place des mesures de prévention ont été réalisées, par un organisme compétent, à l'issue de l'étude technique.

Les dispositifs de protection et les mesures de prévention répondent aux exigences de l'étude technique.

L'installation des protections fait l'objet d'une vérification complète par un organisme compétent, distinct de l'installateur, au plus tard six mois après leur installation.

Une vérification visuelle est réalisée annuellement par un organisme compétent.

L'état des dispositifs de protection contre la foudre des installations fait l'objet d'une vérification complète tous les deux ans par un organisme compétent.

Toutes ces vérifications sont décrites dans une notice de vérification et de maintenance et sont réalisées conformément à la norme NF EN 62305-3, version de décembre 2006.

Les agressions de la foudre sur le site sont enregistrées. En cas de coup de foudre enregistré, une vérification visuelle des dispositifs de protection concernés est réalisée, dans un délai maximum d'un mois, par un organisme compétent.

Si l'une de ces vérifications fait apparaître la nécessité d'une remise en état, celle-ci est réalisée dans un délai maximum d'un mois.

L'exploitant tient en permanence à disposition de l'inspection des installations classées l'analyse du risque foudre, l'étude technique, la notice de vérification et de maintenance, le carnet de bord et les rapports de vérifications. Ces documents sont mis à jour conformément aux dispositions de l'arrêté ministériel en vigueur.

Les paratonnerres à source radioactive ne sont pas admis dans l'installation.

CHAPITRE 7.4 GESTION DES OPÉRATIONS PORTANT SUR DES SUBSTANCES DANGEREUSES

ARTICLE 7.4.1. CONSIGNES D'EXPLOITATION DESTINÉES À PRÉVENIR LES ACCIDENTS

Les opérations comportant des manipulations susceptibles de créer des risques, en raison de leur nature ou de leur proximité avec des installations dangereuses, et la conduite des installations, dont le dysfonctionnement aurait par leur développement des conséquences dommageables pour le voisinage et l'environnement (phases de démarrage et d'arrêt, fonctionnement normal, entretien...) font l'objet de procédures et instructions d'exploitation écrites et contrôlées.

ARTICLE 7.4.2. SURVEILLANCE DE L'INSTALLATION

L'exploitation doit se faire sous la surveillance de personnes nommément désignées par l'exploitant et ayant une connaissance de la conduite de l'installation et des dangers et inconvénients des produits stockés ou utilisés dans l'installation.

ARTICLE 7.4.3. VÉRIFICATIONS PÉRIODIQUES

Les installations, appareils et stockages dans lesquels sont mises en œuvre ou entreposées des substances et mélanges dangereux, ainsi que les divers moyens de secours et d'intervention font l'objet de vérifications périodiques. Il convient, en particulier, de s'assurer de la bonne conduite des installations et du bon fonctionnement des dispositifs de sécurité.

ARTICLE 7.4.4. INTERDICTION DE FEUX

Il est interdit d'apporter du feu ou une source d'ignition sous une forme quelconque dans les zones de dangers présentant des risques d'incendie ou d'explosion sauf pour les interventions ayant fait l'objet d'un permis d'intervention spécifique.

ARTICLE 7.4.5. FORMATION DU PERSONNEL

Outre l'aptitude au poste occupé, les différents opérateurs et intervenants sur le site, y compris le personnel intérimaire, reçoivent une formation sur les risques inhérents des installations, la conduite à tenir en cas d'incident ou accident et, sur la mise en œuvre des moyens d'intervention.

Des mesures sont prises pour vérifier le niveau de connaissance et assurer son maintien.

Cette formation comporte notamment :

- toutes les informations utiles sur les produits manipulés, les réactions chimiques et opérations de fabrication mises en œuvre,
- les explications nécessaires pour la bonne compréhension des consignes,
- des exercices périodiques de simulation d'application des consignes de sécurité prévues par le présent arrêté, ainsi qu'un entraînement régulier au maniement des moyens d'intervention.

ARTICLE 7.4.6. TRAVAUX D'ENTRETIEN ET DE MAINTENANCE

Tous les travaux d'extension, modification ou maintenance dans les installations ou à proximité des zones à risque inflammable, explosible et toxique sont réalisés sur la base d'un dossier préétabli définissant notamment leur nature, les risques présentés, les conditions de leur intégration au sein des installations ou unités en exploitation et les dispositions de conduite et de surveillance à adopter.

Les travaux conduisant à une augmentation des risques (emploi d'une flamme ou d'une source chaude par exemple) ne peuvent être effectués qu'après délivrance d'un « permis d'intervention » et éventuellement d'un « permis de feu » et en respectant une consigne particulière.

Le « permis d'intervention » et éventuellement le « permis de feu » et la consigne particulière doivent être établis et visés par l'exploitant ou une personne qu'il aura nommément désignée. Lorsque les travaux sont effectués par une entreprise extérieure, le « permis d'intervention » et éventuellement le « permis de feu » et la consigne particulière doivent être signés par l'exploitant et l'entreprise extérieure ou les personnes qu'ils auront nommément désignées.

Article 7.4.6.1. Contenu du permis d'intervention, de feu

Le permis rappelle notamment :

- les motivations ayant conduit à sa délivrance,
- la durée de validité,
- la nature des dangers,
- le type de matériel pouvant être utilisé,
- les mesures de prévention à prendre, notamment les vérifications d'atmosphère, les risques d'incendie et d'explosion, la mise en sécurité des installations,
- les moyens de protection à mettre en œuvre notamment les protections individuelles, les moyens de lutte (incendie, etc.) mis à la disposition du personnel effectuant les travaux.

Tous les travaux ou interventions sont précédés, immédiatement avant leur commencement, d'une visite sur les lieux destinée à vérifier le respect des conditions prédéfinies.

A l'issue des travaux et avant la reprise de l'activité, une réception est réalisée par l'exploitant ou son représentant et le représentant de l'éventuelle entreprise extérieure pour vérifier leur bonne exécution, et l'évacuation du matériel de chantier : la disposition des installations en configuration normale est vérifiée et attestée.

Certaines interventions prédéfinies, relevant de la maintenance simple et réalisée par le personnel de l'établissement peuvent faire l'objet d'une procédure simplifiée.

Les entreprises de sous-traitance ou de services extérieures à l'établissement n'interviennent pour tout travaux ou intervention qu'après avoir obtenu une habilitation de l'établissement.

L'habilitation d'une entreprise comprend des critères d'acceptation, des critères de révocation, et des contrôles réalisés par l'établissement.

En outre, dans le cas d'intervention sur des équipements importants pour la sécurité, l'exploitant s'assure :

- en préalable aux travaux, que ceux-ci, combinés aux mesures palliatives prévues, n'affectent pas la sécurité des installations,
- à l'issue des travaux, que la fonction de sécurité assurée par lesdits éléments est intégralement restaurée.

CHAPITRE 7.5 MESURES DE MAÎTRISE DES RISQUES

Sans objet

CHAPITRE 7.6 PRÉVENTION DES POLLUTIONS ACCIDENTELLES

ARTICLE 7.6.1. ORGANISATION DE L'ÉTABLISSEMENT

Une consigne écrite doit préciser les vérifications à effectuer, en particulier pour s'assurer périodiquement de l'étanchéité des dispositifs de rétention, préalablement à toute remise en service après arrêt d'exploitation, et plus généralement aussi souvent que le justifieront les conditions d'exploitation.

Les vérifications, les opérations d'entretien et de vidange des rétentions doivent être notées sur un registre spécial tenu à la disposition de l'inspection des installations classées.

ARTICLE 7.6.2. ÉTIQUETAGE DES SUBSTANCES ET MÉLANGES DANGEREUX

Les fûts, réservoirs et autres emballages, les récipients fixes de stockage de produits dangereux d'un volume supérieur à 800 l portent de manière très lisible la dénomination exacte de leur contenu, le numéro et le symbole de danger défini dans la réglementation relative à l'étiquetage des substances et mélanges chimiques dangereux.

À proximité des aires permanentes de stockage de produits dangereux en récipients mobiles, les symboles de danger ou les codes correspondant aux produits doivent être indiqués de façon très lisible.

ARTICLE 7.6.3. RÉTENTIONS

Tout stockage fixe ou temporaire d'un liquide susceptible de créer une pollution des eaux ou des sols est associé à une capacité de rétention dont le volume est au moins égal à la plus grande des deux valeurs suivantes :

- 100 % de la capacité du plus grand réservoir,
- 50 % de la capacité des réservoirs associés.

Cette disposition n'est pas applicable aux bassins de traitement des eaux résiduaires.

Pour les stockages de récipients de capacité unitaire inférieure ou égale à 250 litres, la capacité de rétention est au moins égale à :

- dans le cas de liquides inflammables, à l'exception des lubrifiants, 50 % de la capacité totale des fûts,
- dans les autres cas, 20 % de la capacité totale des fûts,
- dans tous les cas, 800 l minimum ou égale à la capacité totale lorsque celle-ci est inférieure à 800 l.

La capacité de rétention est étanche aux produits qu'elle pourrait contenir, résiste à l'action physique et chimique des fluides et peut être contrôlée à tout moment. Il en est de même pour son éventuel dispositif d'obturation qui est maintenu fermé en permanence.

Les capacités de rétention ou les réseaux de collecte et de stockage des égouttures et effluents accidentels ne comportent aucun moyen de vidange par simple gravité dans le réseau d'assainissement ou le milieu naturel.

La conception de la capacité est telle que toute fuite survenant sur un réservoir associé y soit récupérée, compte tenu en particulier de la différence de hauteur entre le bord de la capacité et le sommet du réservoir.

Ces capacités de rétention doivent être construites suivant les règles de l'art, en limitant notamment les surfaces susceptibles d'être mouillées en cas de fuite.

Les déchets et résidus produits considérés comme des substances ou mélanges dangereux sont stockés, avant leur revalorisation ou leur élimination, dans des conditions ne présentant pas de risques de pollution (prévention d'un lessivage par les eaux météoriques, d'une pollution des eaux superficielles et souterraines, des envols et des odeurs) pour les populations avoisinantes et l'environnement.

Les stockages temporaires, avant recyclage ou élimination des déchets spéciaux considérés comme des substances ou mélanges dangereux, sont réalisés sur des cuvettes de rétention étanches et aménagées pour la récupération des eaux météoriques.

ARTICLE 7.6.4. RÉSERVOIRS

L'étanchéité du (ou des) réservoir(s) associé(s) à la rétention doit pouvoir être contrôlée à tout moment.

Les matériaux utilisés doivent être adaptés aux produits utilisés de manière, en particulier, à éviter toute réaction parasite dangereuse. Les réservoirs non mobiles sont, de manière directe ou indirecte, ancrés au sol de façon à résister au moins à la poussée d'Archimède.

Les canalisations doivent être installées à l'abri des chocs et donner toute garantie de résistance aux actions mécaniques, physiques, chimiques ou électrolytiques. Il est en particulier interdit d'intercaler des tuyauteries flexibles entre le réservoir et les robinets ou clapets d'arrêt, isolant ce réservoir des appareils d'utilisation.

ARTICLE 7.6.5. RÈGLES DE GESTION DES STOCKAGES EN RÉTENTION

Les réservoirs ou récipients contenant des produits incompatibles ne sont pas associés à une même rétention.

Le stockage des liquides inflammables, ainsi que des autres produits, toxiques, corrosifs ou dangereux pour l'environnement, n'est autorisé sous le niveau du sol que dans des réservoirs installés en fosse maçonnée ou assimilés, et pour les liquides inflammables dans le respect des dispositions du présent arrêté.

L'exploitant veille à ce que les volumes potentiels de rétention restent disponibles en permanence. A cet effet, l'évacuation des eaux pluviales respecte les dispositions du présent arrêté.

ARTICLE 7.6.6. STOCKAGE SUR LES LIEUX D'EMPLOI

Les matières premières, produits intermédiaires et produits finis considérés comme des substances ou des mélanges dangereux sont limités en quantité stockée et utilisée dans les ateliers au minimum technique permettant leur fonctionnement normal.

ARTICLE 7.6.7. TRANSPORTS - CHARGEMENTS - DÉCHARGEMENTS

Les aires de chargement et de déchargement de véhicules citernes sont étanches et reliées à des rétentions dimensionnées selon les règles de l'art. Des zones adéquates sont aménagées pour le stationnement en sécurité des véhicules de transport de matières dangereuses, en attente de chargement ou de déchargement.

Le transport des produits à l'intérieur de l'établissement est effectué avec les précautions nécessaires pour éviter le renversement accidentel des emballages (arrimage des fûts...).

En particulier, les transferts de produits dangereux à l'aide de réservoirs mobiles s'effectuent suivant des parcours bien déterminés et font l'objet de consignes particulières.

Le stockage et la manipulation de produits dangereux ou polluants, solides ou liquides (ou liquéfiés) sont effectués sur des aires étanches et aménagées pour la récupération des fuites éventuelles.

Les réservoirs sont équipés de manière à pouvoir vérifier leur niveau de remplissage à tout moment et empêcher ainsi leur débordement en cours de remplissage.

Ce dispositif de surveillance est pourvu d'une alarme de niveau haut.

Les dispositions nécessaires doivent être prises pour garantir que les produits utilisés sont conformes aux spécifications techniques que requiert leur mise en œuvre, quand celles-ci conditionnent la sécurité.

ARTICLE 7.6.8. ÉLIMINATION DES SUBSTANCES OU MÉLANGES DANGEREUX

L'élimination des substances ou mélanges dangereux récupérées en cas d'accident suit prioritairement la filière déchets la plus appropriée. En tout état de cause, leur éventuelle évacuation vers le milieu naturel s'exécute dans des conditions conformes au présent arrêté.

CHAPITRE 7.7 MOYENS D'INTERVENTION EN CAS D'ACCIDENT ET ORGANISATION DES SECOURS

ARTICLE 7.7.1. DÉFINITION GÉNÉRALE DES MOYENS

L'établissement est doté de moyens adaptés aux risques à défendre et répartis en fonction de la localisation de ceux-ci conformément à l'étude de dangers.

L'établissement est doté de plusieurs points de repli destinés à protéger le personnel en cas d'accident. Leur emplacement résulte de la prise en compte des scénarii développés dans l'étude des dangers et des différentes conditions météorologiques.

ARTICLE 7.7.2. ENTRETIEN DES MOYENS D'INTERVENTION

Les équipements sont maintenus en bon état, repérés et facilement accessibles.

L'exploitant doit pouvoir justifier, auprès de l'inspection des installations classées, de l'exécution de ces dispositions.

Les matériels de sécurité et de lutte contre l'incendie sont vérifiés périodiquement selon les référentiels en vigueur.

L'exploitant doit fixer les conditions de maintenance, de vérifications périodiques et les conditions d'essais périodiques de ces matériels.

Les dates, les modalités de ces contrôles et les observations constatées doivent être inscrites sur un registre tenu à la disposition des services de la protection civile, d'incendie et de secours et de l'inspection des installations classées.

Sans préjudice d'autres réglementations, l'exploitant fait notamment vérifier périodiquement par un organisme extérieur les matériels de sécurité et de lutte contre l'incendie suivants selon la fréquence définie ci-dessous:

Type de matériel	Fréquence minimale de contrôle
Extincteurs	Annuelle
Installations de désenfumage	Annuelle

ARTICLE 7.7.3. RESSOURCES EN EAU

L'exploitant doit disposer de ses propres moyens de lutte contre l'incendie adaptés aux risques à défendre, et notamment une réserve d'eau constituée d'au minimum de 240 m³.

L'exploitant doit s'assurer que la réserve incendie soit accessible en permanence aux services de secours et réalisée conformément aux règles d'aménagement des points d'eau, à savoir :

- être en mesure de fournir en toutes saisons pendant 2 h les 240 m³ nécessaires à la défense de ce risque (120 m³/h en complément de la défense extérieure contre l'incendie existante),
- être située à une distance maximale de 100 m par les voies praticables par rapport aux bâtiments,
- avoir une hauteur géométrique d'aspiration de 6 m maximum dans les conditions les plus défavorables,
- être signalée par un panneau « Réserve incendie » à son accès et au niveau de l'aire de mise en aspiration (dans le cas d'une réserve artificielle, le volume devra être indiqué),

- être toujours accessible à l'engin-pompe par une voie stabilisée (16 t) et disposer d'une aire de mise en aspiration de 32 m² (8 m x 4 m). Tout système de fermeture devra être équipé d'un dispositif déverrouillable par la polycoise des sapeurs pompiers (triangle 15X15X15) ;

L'exploitant s'assure de la disponibilité opérationnelle de la ressource en eau incendie. Il effectue une vérification périodique (à minima semestrielle) de la disponibilité des débits.

ARTICLE 7.7.4. CONSIGNES DE SÉCURITÉ

Sans préjudice des dispositions du code du travail, les modalités d'application des dispositions du présent arrêté sont établies, intégrées dans des procédures générales spécifiques et/ou dans les procédures et instructions de travail, tenues à jour et affichées dans les lieux fréquentés par le personnel.

Ces consignes indiquent notamment :

- l'interdiction d'apporter du feu sous une forme quelconque dans les parties de l'installation qui, en raison des caractéristiques qualitatives et quantitatives des matières mises en œuvre, stockées, utilisées ou produites, sont susceptibles d'être à l'origine d'un sinistre pouvant avoir des conséquences directes ou indirectes sur l'environnement, la sécurité publique ou le maintien en sécurité de l'installation,
- les procédures d'arrêt d'urgence et de mise en sécurité de l'installation (électricité, réseaux de fluides),
- les mesures à prendre en cas de fuite sur un récipient ou une canalisation contenant des substances dangereuses et notamment les conditions d'évacuation des déchets et eaux souillées en cas d'épandage accidentel,
- les moyens d'extinction à utiliser en cas d'incendie,
- la procédure d'alerte avec les numéros de téléphone du responsable d'intervention de l'établissement, des services d'incendie et de secours, etc.,
- la procédure permettant, en cas de lutte contre un incendie, d'isoler le site afin de prévenir tout transfert de pollution vers le milieu récepteur.

ARTICLE 7.7.5. CONSIGNES GÉNÉRALES D'INTERVENTION

Des consignes écrites sont établies pour la mise en œuvre des moyens d'intervention, d'évacuation du personnel et d'appel des secours extérieurs auxquels l'exploitant en aura communiqué un exemplaire. Le personnel est entraîné à l'application de ces consignes.

ARTICLE 7.7.6. PROTECTION DES MILIEUX RÉCEPTEURS

Article 7.7.6.1. Confinement des eaux susceptibles d'être pollués

L'ensemble des eaux polluées lors d'un accident ou d'un incendie (y compris les eaux d'extinction) sont recueillies avant rejet vers le milieu naturel. La vidange suivra les principes imposés par l'article 4.3.9 traitant des eaux pluviales susceptibles d'être polluées.

Les vannes d'obturations nécessaires au confinement service doivent pouvoir être actionnées en toute circonstance.

CHAPITRE 7.8 PRÉVENTION DES ACCIDENTS LIES AU VIEILLISSEMENT

Sans objet

TITRE 8 - CONDITIONS PARTICULIÈRES APPLICABLES À CERTAINES INSTALLATIONS DE L'ÉTABLISSEMENT

CHAPITRE 8.1 PRESCRIPTIONS PARTICULIÈRES

ARTICLE 8.1.1. DISPOSITIONS DES STOCKAGES

L'exploitant dispose de moyens nécessaires pour évaluer le volume de ses stocks (bornes, piges, marquage, etc.).

Les stockages respectent les caractéristiques maximales suivantes :

Lieux de stockage	Stockage en masse Stockage PP TALC en attente de déchiquetage	Dimensions	Condition de stockage
Partie sud de l'installation	longueur	18 m	Présence de bloc béton coupe-feu de 3 mètres de hauteur sur 3 côtés (Nord-Ouest, Sud-Ouest et Sud-Est)
	largeur	19 m	
	surface	340 m ²	
	Hauteur de stockage	3 m	

Lieux de stockage	Stockage en masse Stockage PP TALC déchiqueté	Dimensions	Condition de stockage
Partie sud de l'installation	longueur	18 m	Présence de bloc béton coupe-feu de 3 mètres de hauteur sur 3 cotés (Nord-Ouest, Sud-Ouest et Sud-Est)
	largeur	21 m	
	surface	378 m ²	
	Hauteur de stockage	3 m	

Lieux de stockage	Stockage en masse Stockage PE en attente de déchiquetage	Dimensions	Condition de stockage
Partie sud de l'installation	longueur	18 m	Présence de bloc béton coupe-feu de 3 mètres de hauteur sur 3 cotés (Nord-Ouest, Sud-Ouest et Sud-Est)
	largeur	14 m	
	surface	250 m ²	
	Hauteur de stockage	3 m	

Lieux de stockage	Stockage en masse Stockage PE déchiqueté	Dimensions	Condition de stockage
Partie sud de l'installation	longueur	18 m	Présence de bloc béton coupe-feu de 3 mètres de hauteur sur 3 cotés (Nord-Ouest, Sud-Ouest et Sud-Est)
	largeur	16 m	
	surface	288 m ²	
	Hauteur de stockage	3 m	

Lieux de stockage	Stockage en masse Stockage PARE CHOC / PE-PC	Dimensions	Condition de stockage
Partie sud de l'installation	longueur	11 m	Présence de bloc béton coupe-feu de 3 mètres de hauteur sur 3 cotés (Nord-Ouest, Sud-Ouest et Sud-Est)
	largeur	5,5 m	
	surface	60,5 m ²	
	Hauteur de stockage	3 m	
Lieux de stockage	stockage d'un panier / PE-PP	Dimensions de chaque îlot	Condition de stockage
Partie centrale de l'installation	longueur	25 m	3 îlots centraux et espacé de 3 mètres
	largeur	15 m	
	surface	375 m ²	
	Hauteur de stockage	3 m	

Lieux de stockage	stockage MP / PE-PP	Dimensions de chaque zone	Condition de stockage
Partie Nord-Est de l'installation	longueur	10 m	6 zones de stockage séparés par des blocs béton coupe-feu de 3 mètres de hauteur sur les côtés (Nord-Ouest, Nord-Est et Sud-Est).
	largeur	13 m	
	surface	130 m ²	
	Hauteur de stockage	1,9 m	

Lieux de stockage	stockage MP / PE-PP	Dimensions	Condition de stockage
Partie Nord de l'installation	longueur	50 m	zone de stockage séparés par des blocs béton coupe-feu de 3 mètres de hauteur sur les côtés (Ouest, Nord et Est).
	largeur	13 m	
	surface	650 m ²	
	Hauteur de stockage	1,9 m	

Lieux de stockage	stockage	Dimensions	Condition de stockage
Partie Nord-Ouest de l'installation	métaux	650 m ²	-
	Papiers /cartons	80 m ²	3 mètres de hauteur

8.1.1.1.1 Entreposage

Les déchets doivent être entreposés dans des conditions prévenant les risques de pollution (prévention des envols, des ruissellements, des infiltrations dans le sol, des odeurs...).

La durée d'entreposage des autres déchets sur l'installation ne dépasse pas un an.

L'entreposage est effectué de manière à ce que toutes les voies et issues de secours soient dégagées.

Afin de faciliter l'intervention des services de secours et pour éviter le risque de propagation entre les zones de stockage, il est nécessaire de conserver une voie engin d'une largeur de 3 mètres minimum autour du stockage central des paniers PE-PP.

ARTICLE 8.1.2. REGISTRE DES DÉCHETS ENTRANTS

L'exploitant établit et tient à jour un registre où sont consignés tous les déchets reçus sur le site.

Pour chaque chargement, le registre des déchets entrants contient les informations suivantes :

- la date de réception ;
- le nom et l'adresse du détenteur des déchets ;
- la nature et la quantité de chaque déchet reçu (code du déchet entrant au regard de la nomenclature définie à l'article R.541-8 du code de l'environnement) ;
- l'identité du transporteur des déchets ;
- le numéro d'immatriculation du véhicule ;
- l'opération subie par les déchets dans l'installation et le code correspondant.

Ce registre est tenu à la disposition de l'inspection des installations classées.

ARTICLE 8.1.3. DÉCHETS SORTANTS

L'exploitant organise la gestion des déchets sortants dans des conditions propres à garantir la préservation des intérêts visés à aux articles L. 511-1 et L. 541-1 du code de l'environnement. Il s'assure que les installations de destination disposent des autorisations, enregistrements ou déclarations et agréments nécessaires.

Article 8.1.3.1. Registre des déchets sortants

L'exploitant établit et tient à jour un registre où sont consignés les déchets et les produits issus du traitement des déchets sortants du site.

Ce registre est tenu à la disposition de l'inspection des installations classées.

Pour chaque chargement, le registre des déchets et des produits issus du traitement des déchets contient les informations suivantes :

- la date de l'expédition ;
- le nom et l'adresse du repreneur ;
- la nature et la quantité de chaque déchet expédié (code du déchet entrant au regard de la nomenclature définit à l'article R.541-8 du code de l'environnement) ;
- le cas échéant, la nature et la quantité de produits issus du traitement des déchets ;
- l'identité du transporteur ;
- le numéro d'immatriculation du véhicule ;
- le lieu de destination des déchets ou des produits issus du traitement des déchets.

CHAPITRE 8.2 PRESCRIPTIONS SPÉCIFIQUES AUX INSTALLATIONS SOUMISES À ENREGISTREMENT

ARTICLE 8.2.1. INSTALLATION DE TRANSIT, REGROUPEMENT OU TRI DE DÉCHETS NON DANGEREUX DE PLASTIQUES [RUBRIQUE 2714]

Article 8.2.1.1. Consignes d'exploitation

Les opérations susceptibles de générer un accident ou une pollution font l'objet de consignes d'exploitation écrites. Elles concernent notamment les opérations d'entreposage, de conditionnement des produits ou déchets et de préparation en vue de la réutilisation, ainsi que les travaux réalisés dans des zones présentant un risque d'incendie ou d'explosion en raison de la nature des produits ou déchets présents.

Article 8.2.1.2. Gestion déchets réceptionnés

I. Admissibilité des déchets

Seuls les déchets non dangereux sont admis.

L'admission de déchets radioactifs, déchets de métaux, terres ou autres déchets susceptibles d'émettre des rayonnements ionisants sont interdits sur le site.

II. Procédure d'information préalable

Avant d'admettre un déchet dans son installation et en vue de vérifier son admissibilité, l'exploitant demande au producteur du déchet, à la (ou aux) collectivité (s) de collecte ou au détenteur une information préalable qui contient les éléments ci-dessous. Elle consiste à caractériser globalement le déchet en rassemblant toutes les informations

destinées à montrer qu'il remplit les critères d'acceptation dans une installation de transit, regroupement, tri ou préparation en vue de la réutilisation. Si nécessaire, l'exploitant sollicite des informations complémentaires.

a) Informations à fournir :

- source (producteur) et origine géographique du déchet ;
- informations concernant le processus de production du déchet (description et caractéristiques des matières premières et des produits) ;
- données concernant la composition du déchet dont notamment les constituants principaux (nature physique et chimique) et son comportement à la lixiviation, le cas échéant ;
- apparence du déchet (odeur, couleur, apparence physique) ;
- code du déchet conformément à l'annexe II de l'article R.541-8 du code de l'environnement ;
- en cas d'un déchet relevant d'une entrée miroir, éléments justifiant l'absence de caractère dangereux ;
- au besoin, précautions supplémentaires à prendre au niveau de l'installation de transit, regroupement ou tri.

b) Dispositions particulières :

Dans le cas de déchets régulièrement produits dans un même processus industriel, l'information préalable apporte des indications sur la variabilité des différents paramètres caractéristiques des déchets. Le producteur de ces déchets informe l'exploitant des modifications significatives apportées au procédé industriel à l'origine du déchet.

Si des déchets issus d'un même processus sont produits dans des installations différentes, une seule information préalable peut être réalisée si elle est accompagnée d'une étude de variabilité entre les différents sites montrant leur homogénéité.

Ces dispositions particulières ne s'appliquent pas aux déchets issus d'installations de regroupement ou de mélange de déchets.

L'information préalable est renouvelée tous les ans et conservée au moins cinq ans par l'exploitant. S'il ne s'agit pas d'un déchet généré dans le cadre d'un même processus, chaque lot de déchets fait l'objet d'une d'information préalable.

III. Procédure d'admission

L'installation comporte une aire d'attente à l'intérieur de l'installation pour la réception des déchets. Les déchets ne sont pas admis en dehors des heures d'ouverture de l'installation.

a) Lors de l'arrivée des déchets sur le site, l'exploitant :

- vérifie l'existence d'une information préalable en conformité avec le point II ci-dessus, en cours de validité ;
- recueille les informations nécessaires au renseignement du registre prévu par l'article R.541-43 du code de l'environnement et mentionné dans l'arrêté du 29 février 2012 ;
- réalise un contrôle visuel lors de l'admission sur site ou lors du déchargement ;
- délivre un accusé de réception écrit pour chaque livraison admise sur le site.

b) Dans le cas de flux importants et uniformes de déchets en provenance d'un même producteur, la nature et la fréquence des vérifications réalisées sur chaque chargement sont déterminées en fonction des procédures de surveillance appliquées par ailleurs sur l'ensemble de la filière de valorisation ou d'élimination.

c) En cas de doute sur la nature et le caractère dangereux ou non d'un déchet entrant, l'exploitant réalise ou fait réaliser des analyses pour identifier le déchet. Il peut également le refuser.

d) En cas de non-présentation d'un des documents requis ou de non-conformité du déchet reçu avec le déchet annoncé, l'exploitant

- refuse le chargement, en partie ou en totalité, ou
- si un document manque, peut entreposer le chargement en attente de la régularisation par le producteur, la ou les collectivités en charge de la collecte ou le détenteur.

L'exploitant de l'installation de transit, regroupement ou tri adresse dans les meilleurs délais, et au plus tard quarante-huit heures après le refus ou la mise en attente du déchet, une copie de la notification motivée du refus du chargement ou des documents manquants, au producteur, à la (ou aux) collectivité (s) en charge de la collecte ou au détenteur du déchet.

Les déchets en attente de régularisation d'un ou plusieurs documents sont entreposés au maximum 2 semaines. Au-delà, le déchet est refusé.

Une zone est prévue pour l'entreposage, avant leur reprise par leur expéditeur, la régularisation des documents nécessaires à leur acceptation ou leur envoi vers une installation autorisée à les recevoir, des déchets qui ne respectent pas les critères mentionnés dans le présent article.

IV. Entreposage des déchets

Les aires de réception, de transit, regroupement, de tri et de préparation en vue de la réutilisation des déchets doivent être distinctes et clairement repérées. Les zones d'entreposage sont distinguées en fonction du type de déchet, de l'opération réalisée (tri effectué ou non par exemple) et du débouché si pertinent (préparé en vue de la réutilisation, combustible, recyclage par exemple).

V. Opérations de tri des déchets

Les déchets sont triés en fonction de leur nature et de leur exutoire (mode de valorisation, d'élimination).

ARTICLE 8.2.2. INSTALLATION DE STOCKAGE DES MATIÈRES PLASTIQUES [RUBRIQUE 2662]

Article 8.2.2.1. Implantation

Les limites des stockages sont implantées à une distance minimale des limites du site calculée de façon que les effets létaux au sens de l'arrêté du 29 septembre 2005 susvisé soient contenus dans l'enceinte de l'établissement en cas d'incendie en prenant en compte la configuration la plus défavorable par rapport aux matières combustibles potentiellement stockées en utilisant la méthode de calcul FLUMILOG (référéncée dans le document de l'INERIS " Description de la méthode de calcul des effets thermiques produits par un feu d'entrepôt ", partie A, réf. : DRA-09-90977-14553A).

L'installation ne comprend pas, ne surmonte pas ni n'est surmontée de locaux habités ou occupés par des tiers. Le stockage en sous-sol, c'est-à-dire en dessous du niveau dit de référence, est interdit.

Le niveau de référence est celui de la voirie interne au site situé au pied du bâtiment et desservant la construction utilisable par les engins des services d'incendie et de secours. S'il y a deux accès par des voies situées à des niveaux différents, le niveau de référence est déterminé par la voie la plus basse.

Le stockage est également interdit en mezzanine.

TITRE 9 - SURVEILLANCE DES ÉMISSIONS ET DE LEURS EFFETS

CHAPITRE 9.1 PROGRAMME D'AUTO SURVEILLANCE

ARTICLE 9.1.1. PRINCIPE ET OBJECTIFS DU PROGRAMME D'AUTO SURVEILLANCE

Afin de maîtriser les émissions de ses installations et de suivre leurs effets sur l'environnement, l'exploitant définit et met en œuvre sous sa responsabilité un programme de surveillance de ses émissions et de leurs effets dit programme d'auto surveillance. L'exploitant adapte et actualise la nature et la fréquence de cette surveillance pour tenir compte des évolutions de ses installations, de leurs performances par rapport aux obligations réglementaires, et de leurs effets sur l'environnement. L'exploitant décrit dans un document tenu à la disposition de l'inspection des installations classées les modalités de mesures et de mise en œuvre de son programme de surveillance, y compris les modalités de transmission à l'inspection des installations classées.

Les articles suivants définissent le contenu minimum de ce programme en terme de nature de mesure, de paramètres et de fréquence pour les différentes émissions et pour la surveillance des effets sur l'environnement, ainsi que de fréquence de transmission des données d'auto surveillance.

CHAPITRE 9.2 MODALITÉS D'EXERCICE ET CONTENU DE L'AUTO SURVEILLANCE

ARTICLE 9.2.1. AUTO SURVEILLANCE DES EAUX PLUVIALES

Article 9.2.1.1. Fréquences, et modalités de l'auto surveillance de la qualité des rejets

Les dispositions minimums suivantes sont mises en œuvre :

Auto surveillance assurée par l'exploitant	Périodicité de la mesure
Eaux pluviales issues du rejet vers le milieu récepteur : N° 2 (Cf. repérage du rejet sous l'Article 4.3.5.)	Annuelle
Eaux pluviales issues du rejet vers le milieu récepteur : N° 3 (Cf. repérage du rejet sous l'Article 4.3.5.)	Annuelle

Par défaut, les méthodes d'analyse sont celles définies par l'arrêté du 7 juillet 2009 relatif aux modalités d'analyse dans l'air et dans l'eau dans les ICPE et aux normes de référence.

ARTICLE 9.2.2. AUTO SURVEILLANCE DES DÉCHETS

Article 9.2.2.1. Analyse et transmission des résultats d'auto surveillance des déchets

Conformément aux dispositions des articles R 541-42 à R 541-48 du code de l'environnement relatifs au contrôle des circuits de traitement des déchets, l'exploitant tient à jour un registre chronologique de la production et de l'expédition des déchets dangereux établi conformément aux dispositions nationales et contenant au moins, pour chaque flux de déchets sortants, les informations suivantes :

- la date de l'expédition du déchet ;
- la nature du déchet sortant (code du déchet au regard de la nomenclature définie à l'article R. 541-8 du code de l'environnement) ;
- la quantité du déchet sortant ;
- le nom et l'adresse de l'installation vers laquelle le déchet est expédié ;
- le nom et l'adresse du ou des transporteurs qui prennent en charge le déchet, ainsi que leur numéro de récépissé mentionné à l'article R. 541-53 du code de l'environnement ;
- le cas échéant, le numéro du ou des bordereaux de suivi de déchets ;
- le cas échéant, le numéro de notification prévu par le règlement (CE) n° 1013/2006 du Parlement européen et du Conseil du 14 juin 2006 concernant les transferts transfrontaliers de déchets ;
- le code du traitement qui va être opéré dans l'installation vers laquelle le déchet est expédié, selon les annexes I et II de la directive n° 2008/98/CE du Parlement européen et du Conseil du 19 novembre 2008 relative aux déchets et abrogeant certaines directives ;
- la qualification du traitement final vis-à-vis de la hiérarchie des modes de traitement définie à l'article L.541-1 du code de l'environnement.

Conformément aux dispositions de l'article R. 541-44 du code de l'environnement, l'exploitant procède à une déclaration annuelle sur la nature, la quantité et la destination des déchets dangereux produits.

L'exploitant utilise pour ses déclarations la codification réglementaire en vigueur.

ARTICLE 9.2.3. AUTO SURVEILLANCE DES NIVEAUX SONORES

Article 9.2.3.1. Mesures périodiques

Une mesure de la situation acoustique est effectuée dans un délai de six mois à compter de la date de mise en service des installations puis tous les 3 ans, par un organisme ou une personne qualifiée dont le choix sera communiqué préalablement à l'inspection des installations classées. Ce contrôle est effectué par référence au plan annexé au présent arrêté, indépendamment des contrôles ultérieurs que l'inspection des installations classées pourra demander.

CHAPITRE 9.3 SUIVI, INTERPRÉTATION ET DIFFUSION DES RÉSULTATS

ARTICLE 9.3.1. ACTIONS CORRECTIVES

L'exploitant suit les résultats des mesures qu'il réalise en application du chapitre 9.2 notamment celles de son programme d'auto surveillance, les analyse et les interprète. Il prend le cas échéant les actions correctives appropriées lorsque des résultats font présager des risques ou inconvénients pour l'environnement ou d'écart par rapport au respect des valeurs réglementaires relatives aux émissions de ses installations ou de leurs effets sur l'environnement.

En particulier, lorsque la surveillance environnementale sur les eaux souterraines ou les sols fait apparaître une dérive par rapport à l'état initial de l'environnement, soit réalisé en application de l'article R. 512-8 II 1° du code de l'environnement, soit reconstitué aux fins d'interprétation des résultats de surveillance, l'exploitant met en œuvre les actions de réduction complémentaires des émissions appropriées et met en œuvre, le cas échéant, un plan de gestion visant à rétablir la compatibilité entre les milieux impactés et leurs usages.

ARTICLE 9.3.2. TRANSMISSION DES RÉSULTATS DE L'AUTO SURVEILLANCE DES DÉCHETS

Les justificatifs évoqués à l'article 9.2.2 du présent arrêté doivent être conservés cinq ans.

ARTICLE 9.3.3. TRANSMISSION DES RÉSULTATS DES MESURES DE NIVEAUX SONORES

Les résultats des mesures réalisées en application du chapitre 9.2 du présent arrêté sont tenus à la disposition de l'inspection des installations classées.

ARTICLE 9.3.4. TRANSMISSION DES RÉSULTATS DES MESURES DE REJETS DES EAUX PLUVIALES

Les résultats des mesures réalisées en application du chapitre 9.2 du présent arrêté sont tenus à la disposition de l'inspection des installations classées.

CHAPITRE 9.4 BILANS PÉRIODIQUES

ARTICLE 9.4.1. BILAN ENVIRONNEMENT ANNUEL

L'exploitant adresse au Préfet, par télé-déclaration (GEREP), au plus tard le 31 mars ou par écrit le 15 mars de chaque année, un bilan annuel portant sur l'année précédente :

- de la production de déchets dangereux lorsque la quantité dépasse le seuil fixé par le ministre chargé de l'inspection des installations classées ;
- de la quantité de déchets admise et traitée sur le site ainsi que la provenance géographique des déchets.

TITRE 10 – ÉCHÉANCES

Sans objet.

TITRE 11 – EXÉCUTION

La secrétaire générale de la préfecture d'Indre-et-Loire, le maire de Truyes, le directeur régional de l'environnement, de l'aménagement et du logement Centre-Val de Loire et tout agent de la force publique sont chargés, chacun en ce qui le concerne, de l'exécution du présent arrêté qui sera notifié à l'exploitant par lettre recommandée avec accusé de réception.

Fait à Tours, le 29 janvier 2019

Pour la Préfète et par délégation,
la Secrétaire générale de la préfecture,

signé

Agnès REBUFFEL-PINAULT

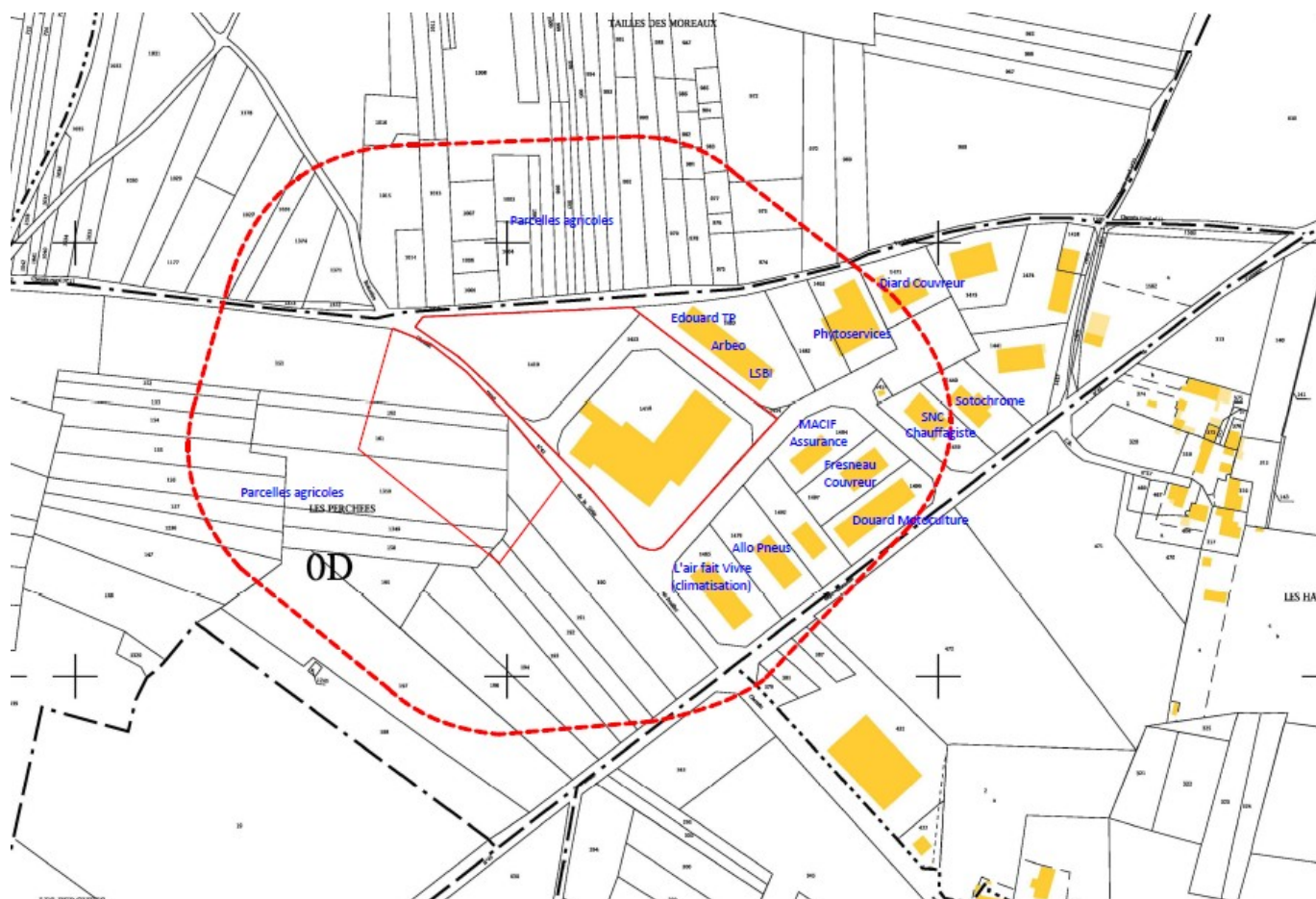
ANNEXES

annexe 1 : plan cadastral

annexe 2 : points de mesures et zones à émergence réglementée des émissions sonores

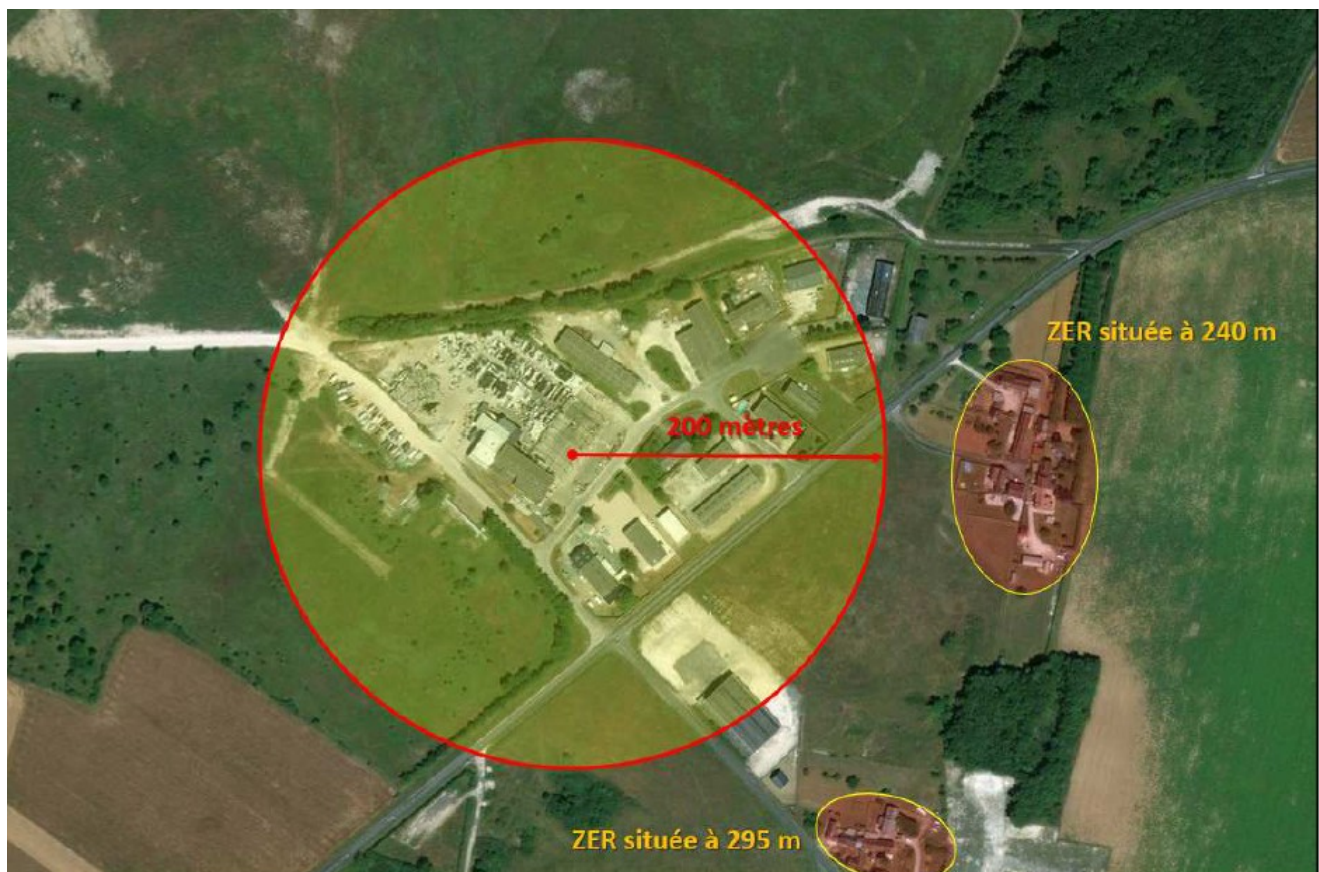
Annexe 1

Plan cadastral



Annexe 2

Zones à émergence réglementée



Points de mesures des émissions sonores

